



# MIRADAS una lectura analítica de los datos de la Estadística de las Artes y las Industrias Culturales

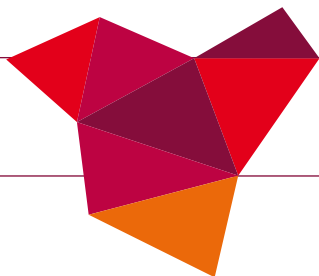
# 2015



ELUSKO JAURLARITZA  
GOBIERNO VASCO

KULTURA ETA HIZKUNTZA  
POLITIKA SAILA

DEPARTAMENTO DE CULTURA  
Y POLÍTICA LINGÜÍSTICA



# MIRADAS una lectura analítica de los datos de la Estadística de las Artes y las Industrias Culturales

# 2015



KULTURA ETA HIZKUNTZA  
POLITIKA SAILA

DEPARTAMENTO DE CULTURA  
Y POLÍTICA LINGÜÍSTICA

**Eusko Jaurlaritzaren Argitalpen Zerbitzu Nagusia**  
Servicio Central de Publicaciones del Gobierno Vasco

Vitoria-Gasteiz, 2017

Un registro bibliográfico de esta obra puede consultarse en el catálogo de la red *Bibliotekak* del Gobierno Vasco: <http://www.bibliotekak.euskadi.eus/WebOpac>

Edición: 1.ª agosto 2017

© Administración de la Comunidad Autónoma del País Vasco  
Departamento de Cultura y Política Lingüística

Internet:  
[www.euskadi.eus](http://www.euskadi.eus)

Edita:  
Eusko Jaurlaritzaren Argitalpen Zerbitzu Nagusia  
Servicio Central de Publicaciones del Gobierno Vasco  
C/ Donostia-San Sebastián, 1 01010 Vitoria-Gasteiz

Diseño y maquetación:  
Miren Unzurrunzaga Schmitz

# Índice

Introducción .....	5
<b>I. LAS CIFRAS DE LAS ARTES Y LAS INDUSTRIAS DE LA CAE .....</b>	<b>6</b>
1. Dimensión sectorial .....	7
2. Titularidad .....	16
3. Territorio .....	19
<b>II. LECTURAS TRANSVERSALES .....</b>	<b>22</b>
1. Asimetrías .....	23
2. Cultura en vivo vs. cultura reproducible .....	37
3. Evolutiva del volumen económico de las artes y las industrias culturales .....	39
4. Cultura en euskera .....	43
5. Dependencia y peso de la iniciativa pública .....	55
6. Renovación e internacionalización .....	58
7. Género .....	63
<b>III. SÍNTESIS .....</b>	<b>68</b>

# Introducción

La quinta edición de la *Estadística de las Artes y las Industrias Culturales*, con información relativa al año 2015, invita a realizar análisis que vayan más allá de los datos estrictamente sectoriales. El informe Miradas ofrece una lectura de conjunto con intención de facilitar su interpretación. La estadística se puso en marcha en 2007, en 2009 se incorporaron el comercio y el sector editorial por lo que contamos ya con cuatro ediciones (2009-2015) para todos los sectores, lo que añade interés a unos datos de por sí valiosos, porque permite analizar tendencias.

El informe Miradas aporta dos elementos que suman interés a los informes sectoriales: la visión de conjunto del sector cultural y las lecturas transversales. La principal novedad en esta edición se dirige a profundizar en dos temas que, hasta ahora, no estaban suficientemente cubiertos con la información que se recoge en el cuestionario: la presencia del euskera en la producción y programación, y la posición de las mujeres en el empleo.

El análisis se estructura en tres grandes apartados:

En primer lugar, se presenta una caracterización general de la realidad de las artes y las industrias culturales a través del análisis de la dimensión sectorial, la titularidad y su distribución territorial.

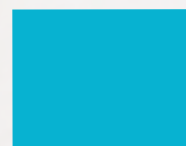
En segundo lugar, se realiza una lectura transversal de los datos: las asimetrías en los sectores, la distinción entre cultura reproducible y cultura en vivo, la evolución de la actividad económica de los agentes, el peso del euskera en la actividad cultural, el grado de dependencia pública entre los agentes privados, el nivel de renovación e internacionalización y la presencia de las mujeres en el empleo.

Por último, se presenta una síntesis de los resultados más destacados.



# LAS CIFRAS DE LAS ARTES Y LAS INDUSTRIAS DE LA CAE

1



# 1. Dimensión sectorial

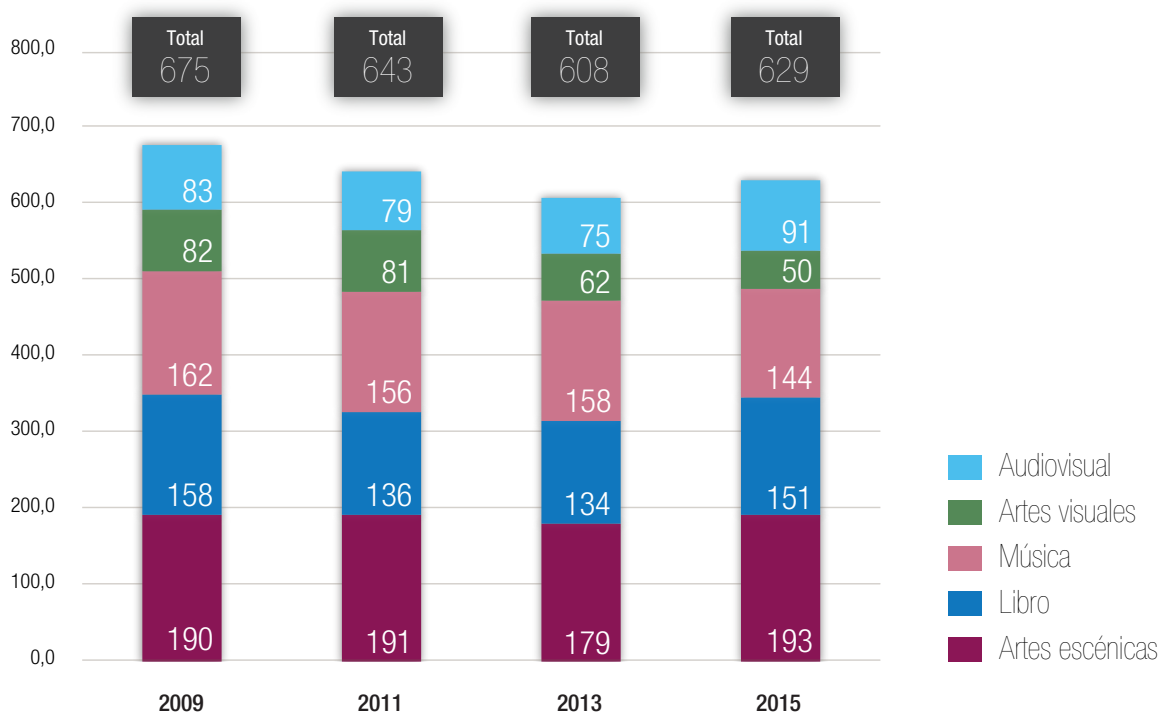
Esta edición con datos del 2015 de la *Estadística de las Artes y las Industrias Culturales* presenta información sobre los 629 agentes de los distintos ámbitos de la cultura de la CAE que cumplen con los **requisitos exigidos** para formar parte del censo<sup>1</sup>. Son agentes que se dedican a la producción, la exhibición y el comercio de los siguientes sectores:

- El sector de las **artes escénicas** está compuesto por 117 programadores y 76 productores. Entre los programadores se consideran las salas (82) y los festivales (35). La producción la protagonizan las compañías profesionales de teatro (63) y de danza (13).
- El sector del **libro** reúne 151 agentes de los que 109 son librerías y 42, editoriales.
- El sector de la **música**, con 144 agentes, lo integran 121 agentes dedicados a la **música en vivo** y 23 forman parte de la industria del disco. Entre los programadores musicales se encuentran 69 programadores públicos, 21 promotores privados, 19 salas de conciertos, 3 orquestas y 9 bandas de música y txistularis. La industria del disco está representada por 3 discográficas y 20 comercios del disco.
- Las **artes visuales** suman 50 agentes en total, distribuidos en salas de exposición (30), galerías de arte (18) y espacios de producción (2).
- Los 91 agentes productores del sector **audiovisual**.

<sup>1</sup> En la **publicación específica de la estadística** de cada uno de los sectores culturales se describen los criterios metodológicos de inclusión en el censo, así como la ficha técnica del trabajo de campo.

Figura 1. Agentes por sector.

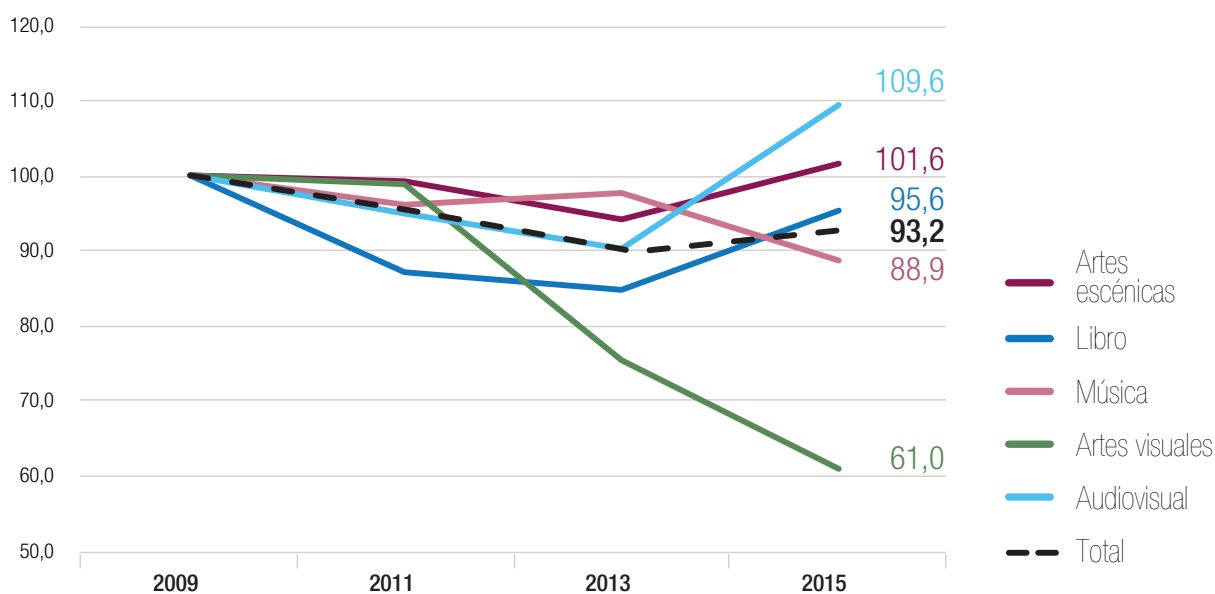
Absolutos · 2009-2015



Respecto al año 2013, se registra un incremento del 3,8 % del tejido de agentes, (23 agentes más). Si nos remontamos a 2009, en esta edición se contabilizan 46 agentes menos, un descenso del 6,8 %.

Figura 2. Evolución del tejido de agentes por sector.

2009-2015 · Índice base 100=2009





Las artes escénicas mantienen un tejido más estable durante el período analizado (2009-2015). El sector que ha sufrido una contracción mayor desde 2009 son las artes visuales (32 agentes menos en 2015 que en 2009). La música sufre un ligero descenso respecto a 2009 (11,1 % menos en 2015). El audiovisual invierte esa dinámica y el libro recupera la caída vivida en las dos últimas ediciones.

En relación a 2013, hay diversos sectores que han visto aumentar el tejido de agentes: los agentes de la producción audiovisual (21,3 %), los productores de artes escénicas (13,4 %) y las librerías (13,5 %).

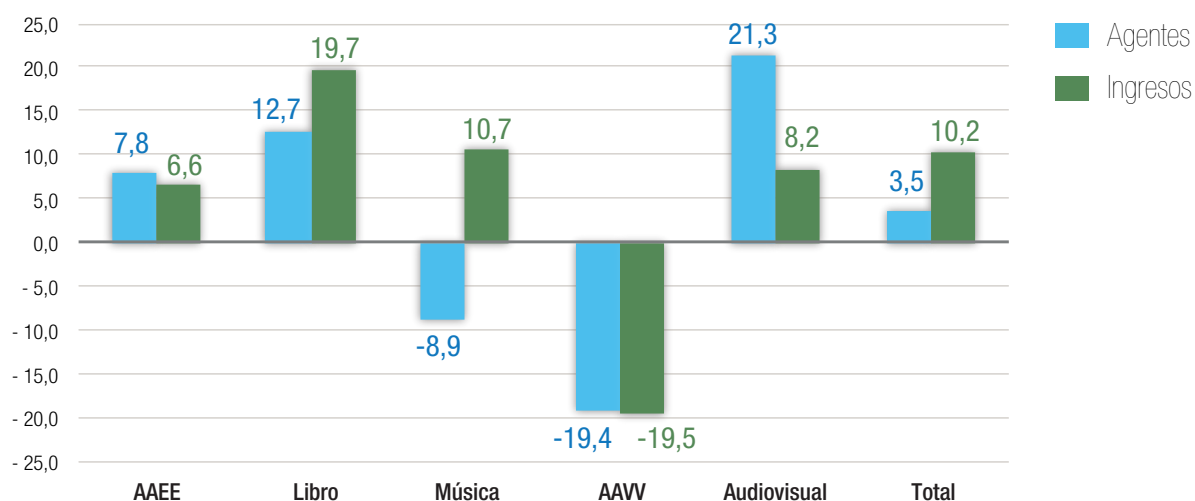
Figura 3. Agentes por sector y tipología de agente. Absolutos y porcentaje · 2009-2015

Sector	Tipología de agente	2009		2011		2013		2015		Variación 2013-2015
		Frec.	%	Frec.	%	Frec.	%	Frec.	%	%
Artes escénicas	Productor	84	12,4	80	12,4	67	11,0	76	12,1	▲ 13,4
	Programador	106	15,7	109	17,0	112	18,4	117	18,6	▲ 4,5
Libro	Editorial	38	5,6	38	5,9	38	6,3	42	6,7	▲ 10,5
	Librería	120	17,8	100	15,6	96	15,8	109	17,3	▲ 13,5
	Orquesta	3	0,4	3	0,5	3	0,5	3	0,5	=
	Bandas música y txistularis	-	-	-	-	7	1,2	9	1,4	▲ 28,6
	Programador público	74	11,0	68	10,6	71	11,7	69	11,0	▼ 2,8
Música	Promotor privado	29	4,3	29	4,5	29	4,6	21	3,3	▼ 27,6
	Sala de concierto	24	3,6	25	3,9	23	3,8	19	3,0	▼ 17,4
	Discográfica	6	0,9	5	0,8	5	0,8	3	0,5	▼ 40,0
	Comercio del disco	26	3,9	26	4,0	21	3,5	20	3,2	▼ 4,8
Artes visuales	Productor	5	0,7	4	0,6	3	0,5	2	0,3	▼ 33,3
	Exhibidor	51	7,6	51	7,9	38	6,3	30	4,8	▼ 21,1
	Galería de arte	26	3,9	26	4,0	21	3,5	18	2,9	▼ 14,3
Audiovisual	Productor	83	12,3	79	12,3	75	12,3	91	14,5	▲ 21,3
<b>TOTAL</b>		<b>675</b>	<b>100,0</b>	<b>643</b>	<b>100,0</b>	<b>608</b>	<b>100,0</b>	<b>629</b>	<b>100,0</b>	<b>▲ 3,5</b>

El balance de gastos e ingresos de 2015 es positivo, con un resultado de 6,2 millones de euros, que representan un 1,7 % del total de los ingresos. Un cambio de tendencia respecto a 2013 cuyo resultado arrojaba un balance de 8,6 millones de euros en negativo. En este ejercicio se recuperan los balances positivos de los años anteriores, 2009 y 2011.

En relación al año 2013, prácticamente en todos los sectores los ingresos presentan una tendencia positiva. En este sentido, cabe destacar una leve recuperación respecto al descenso detectado en 2013. La siguiente figura permite ver en qué sectores el aumento de ingresos se debe al aumento de agentes y en qué casos se debe a una ligera recuperación del sector.

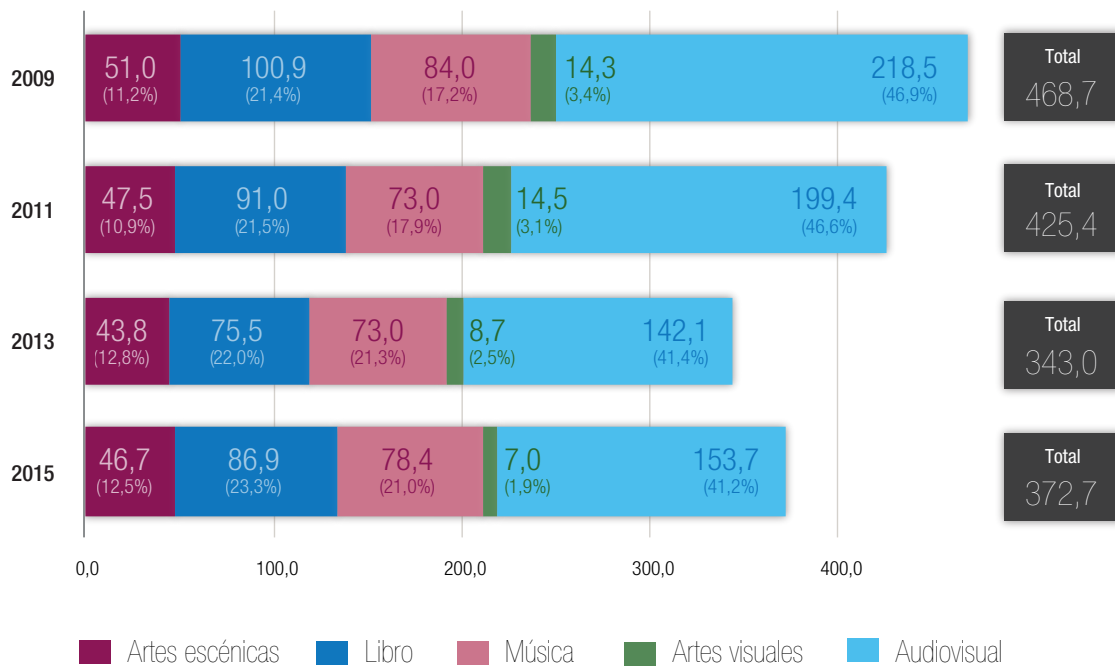
Figura 4. Variación del número de agentes e ingresos por sectores. Porcentajes · 2013-2015



La industria audiovisual sigue concentrando el mayor volumen económico (un 41,2 % de los ingresos y un 42,5 % de los gastos totales), reduciendo su peso respecto a los ejercicios anteriores pero manteniendo los datos respecto a 2013. Los sectores del libro, la música y las artes escénicas aumentan en términos absolutos, el libro en mayor medida, con un aumento de los ingresos del 19,7 % respecto a 2013, alcanzando los 86,9 millones de euros.

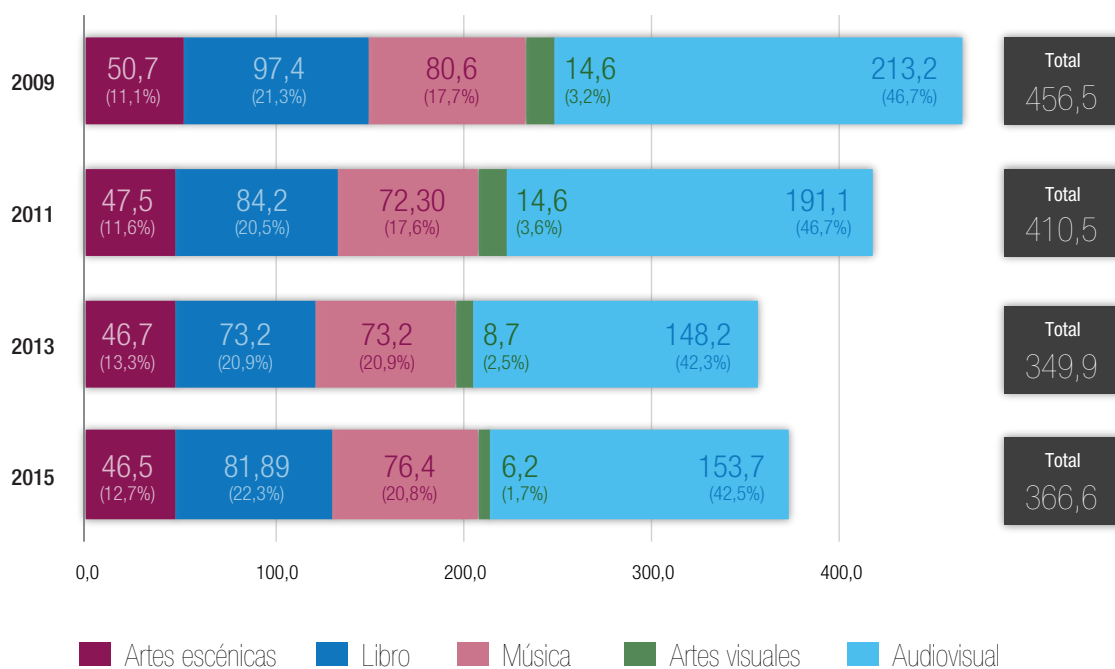
En relación a los gastos, se observa la misma tendencia de aumento que en los ingresos, pero hay que destacar que la variación respecto al año 2013 es menor que en los ingresos en todos los sectores, excepto en las artes escénicas donde los gastos presentan una reducción del 0,4 % (y los ingresos un aumento del 6,6 %).

Figura 5. Ingresos totales de los agentes por sector. Millones de euros y porcentaje · 2009-2015



Nota: en Artes Visuales 2015, no se facilita información de los centros de producción por razones de confidencialidad de los datos.

Figura 6. Gastos totales de los agentes por sector. Millones de euros y porcentaje. 2009-2015



Nota: en Artes Visuales 2015, no se facilita información de los centros de producción por razones de confidencialidad de los datos.



En 2015 los programadores de artes escénicas, las salas de conciertos, las discográficas y las productoras audiovisuales presentan pérdidas en el balance entre ingresos y gastos. Las galerías de arte, las editoriales y librerías, los promotores privados de música, los productores de artes escénicas y el comercio del disco obtienen resultados positivos.

Figura 7. Ingresos, gastos y balance por sector y tipología de agente.

Miles de euros y porcentaje · 2015

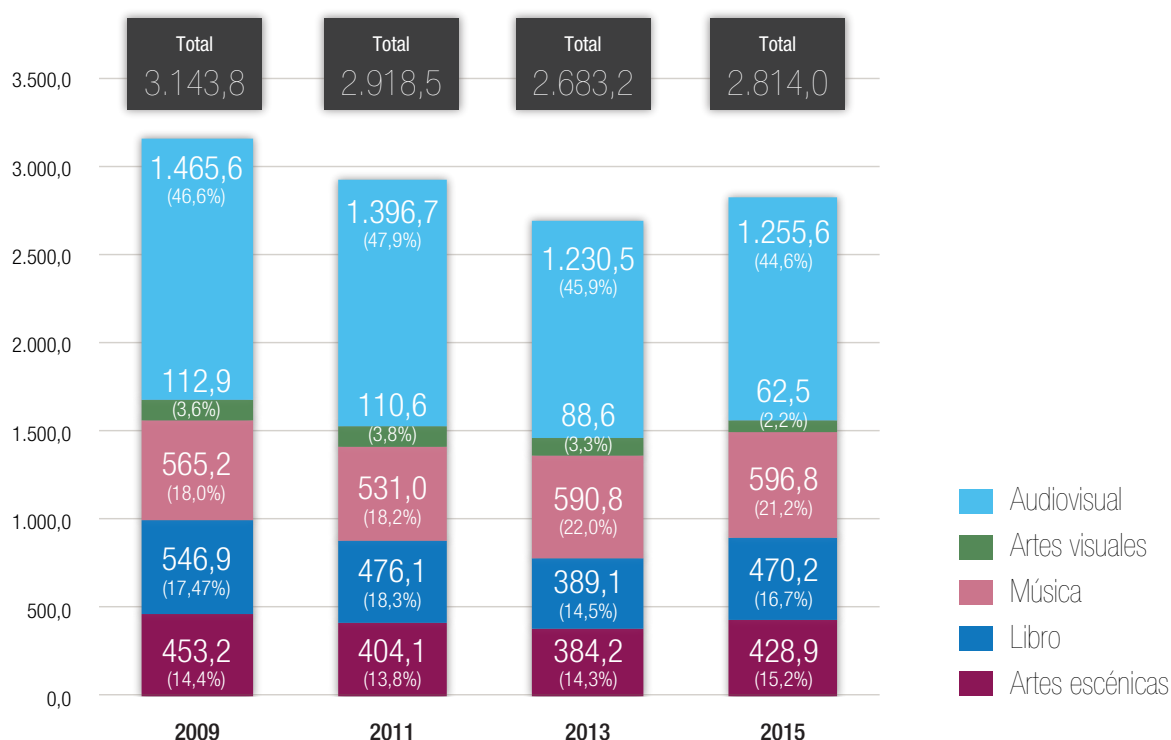
Sector	Tipología de agente	Ingresos	Gastos	Balance	Porcentaje sobre el total de ingresos
		Miles de euros	Miles de euros	Miles de euros	%
Artes escénicas	Productor	13.098,4	12.469,7	628,7	4,8
	Programador	33.612,1	34.042,4	-430,3	-1,3
Libro	Editorial	31.208,3	28.569,9	2.638,4	8,5
	Librería	55.727,5	53.224,6	2.502,9	4,5
Música	Orquesta	16.795,5	16.795,5	0,0	0,0
	Programador público	16.739,9	16.734,9	5,0	0,0
	Promotor privado	28.877,3	26.520,1	2.357,2	8,2
	Sala de conciertos	3.254,3	3.678,1	-423,8	-13,0
	Bandas de música y txistularis	9.079,8	9.079,8	0,0	0,0
	Discográfica	644,0	665,9	-21,9	-3,4
	Comercio del disco	2.982,4	2.883,8	98,6	3,3
	Exhibidor	4.559,3	4.559,3	0,0	0,0
Artes visuales	Galería de arte	2.437,2	1.629,8	807,4	33,1
Audiovisual	Productor	153.716,5	155.716,3	-1.999,8	-1,3
<b>Total</b>		<b>372.732,5</b>	<b>366.570,1</b>	<b>6.162,4</b>	<b>1,7</b>

Nota: en Artes Visuales no se facilita información de los centros de producción por razones de confidencialidad de los datos

Respecto al empleo, se registra un aumento del 5 % de las personas trabajadoras respecto a 2013, con 138,5 empleos más<sup>2</sup>. En 2015 el total de personas trabajadoras es de 2.814; el sector audiovisual sigue siendo el que acumula una mayor proporción de personas trabajadoras (44,6 %), seguido de la música (21,2 %) y la industria del libro (16,7 %). Respecto a 2013 los sectores que presentan una mayor variación son el sector del libro con un aumento del 20,8 % y el sector de las artes visuales con un descenso del 29,5 % (hay que tener en cuenta el aumento del 12,7 % de los agentes de la industria del libro presentes en la estadística y el descenso del 19,4 % en las artes visuales).

En esta edición 2015 se ha añadido información sobre la distribución del empleo por funciones profesionales. Destacan los empleos ligados a funciones técnicas (57,7 %), a distancia de los puestos directivos (15,8 %), los empleos relacionados con el mantenimiento, limpieza, seguridad (13,5 %) y, por último, los puestos de gestión y administración (12,9 %).

Figura 8. Personas trabajadoras (equivalentes a jornada completa anualizadas) de los agentes por sector. Absolutos y porcentajes · 2009-2015



Nota: en Artes Visuales 2015, no se facilita información de los centros de producción por razones de confidencialidad de los dato.

<sup>2</sup> En todo el informe la referencia al número de personas trabajadoras corresponde al cálculo de personas trabajadoras equivalentes a jornada completa durante un año.

Figura 9. Personas trabajadoras (equivalentes a jornada completa anualizadas) de los agentes por sector y tipología de agente. Absolutos y porcentajes · 2009-2015

Sector	Tipología de agente	2009		2011		2013		2015		Variación 2013-2015
		Frec	%	Frec	%	Frec	%	Frec	%	%
Artes escénicas	Prod.	234,8	7,5	186,4	6,4	173,6	6,5	204,8	7,3	▲ 18,0
	Prog.	218,4	6,9	217,7	7,5	210,6	7,9	224,1	8,0	▲ 6,4
Libro	Editorial	196,9	6,3	167,6	5,7	126,1	4,3	168,5	6,0	▲ 33,6
	Librería	350,0	11,1	308,6	10,6	263,0	9,9	301,7	10,7	▲ 14,7
Música	Orquesta	211,0	6,7	214,2	7,3	206,0	7,7	202,0	7,2	▼ 1,9
	Prog. público	90,6	2,9	71,1	2,4	75,1	2,5	77,4	2,8	▲ 3,1
	Prom. privado	144,6	4,6	133,2	4,6	125,5	4,8	93,5	3,3	▼ 25,5
	Sala conciertos	63,3	2,0	61,5	2,1	38,0	1,4	31,0	1,1	▼ 18,4
	Bandas	-	-	-	-	101,3	3,8	165,2	5,9	▲ 63,1
	Discográfica	15,5	0,5	16,5	0,6	16,1	0,6	6,4	0,2	▼ 60,2
	Comercio disco	40,2	1,3	34,5	1,2	28,6	1,1	21,3	0,8	▼ 25,5
Artes visuales	Prod.	26,0	0,8	24,0	0,8	23,2	0,9	-	-	-
	Exhibidor	43,0	1,4	49,8	1,7	34,9	1,3	33,0	1,2	▼ 5,4
	Galería de arte	43,9	1,4	36,9	1,3	30,5	1,1	29,5	1,0	▼ 3,3
Audiovisual	Prod.	1.465,6	46,6	1.396,7	47,9	1.230,5	46,2	1.255,6	44,6	▲ 2,0
<b>Total</b>		<b>3.143,8</b>	<b>100,0</b>	<b>2.918,5</b>	<b>100,0</b>	<b>2.683,2</b>	<b>100,0</b>	<b>2.814,0</b>	<b>100,0</b>	<b>▲ 4,9</b>

Nota: en Artes Visuales 2015, no se facilita información de los centros de producción por razones de confidencialidad de los datos.

Figura 10. Personas trabajadoras (equivalentes a jornada completa anualizadas) de los agentes por sector, tipología de agente y categorías profesionales. Absolutos y porcentajes · 2015

Sector	Tipología de agente	Dirección		Técnica		Gestión/ Administración		Otros		Total	
		Frec	%	Frec	%	Frec	%	Frec	%	Frec	%
Artes escénicas	Productores	58,2	28,4	34,6	16,9	45,3	22,1	66,7	32,6	204,8	100,0
	Programadores	26,2	11,7	93,3	41,6	71,3	31,8	33,3	14,9	224,1	100,0
Libro	Editorial	45,1	26,8	72,8	43,2	30,7	18,2	19,9	11,8	168,5	100,0
	Librería	109,2	36,2	57,5	19,1	94,7	31,4	40,3	13,4	301,7	100,0
Música	Orquesta	4	2,0	174	86,1	21	10,4	3	1,5	202	100,0
	Prog. público	8,8	11,4	35,8	46,3	13,4	17,3	19,1	24,7	77,4	100,0
	Prom. privado	14	15,0	35	37,4	16,4	17,5	28,2	30,2	93,5	100,0
	Sala conciertos	4,5	14,5	4,2	13,5	5	16,1	17,5	56,5	31	100,0
	Bandas	4,6	2,8	158,2	95,8	2,4	1,5	0	0,0	165,2	100,0
	Discográfica	2	31,3	2	31,3	2	31,3	0,4	6,3	6,4	100,0
	Comercio disco	10,8	50,7	9,3	43,7	1,2	5,6	0	0,0	21,3	100,0
Artes visuales	Exhibidor	5,1	15,5	15,3	46,4	5,1	15,5	7,5	22,7	33	100,0
	Galería de arte	18,5	62,7	4	13,6	3,5	11,9%	3,5	11,9	29,5	100,0
Audiovisual	Prod.	134,4	10,7	928,8	74,0	51,6	4,1	140,8	11,2	1.255,6	100,0
<b>Total</b>		<b>445,4</b>	<b>15,8</b>	<b>1624,8</b>	<b>57,7</b>	<b>363,6</b>	<b>12,9</b>	<b>380,2</b>	<b>13,5</b>	<b>2.814,0</b>	<b>100,0</b>

Nota: en Artes Visuales no se facilita información de los centros de producción por razones de confidencialidad de los datos.

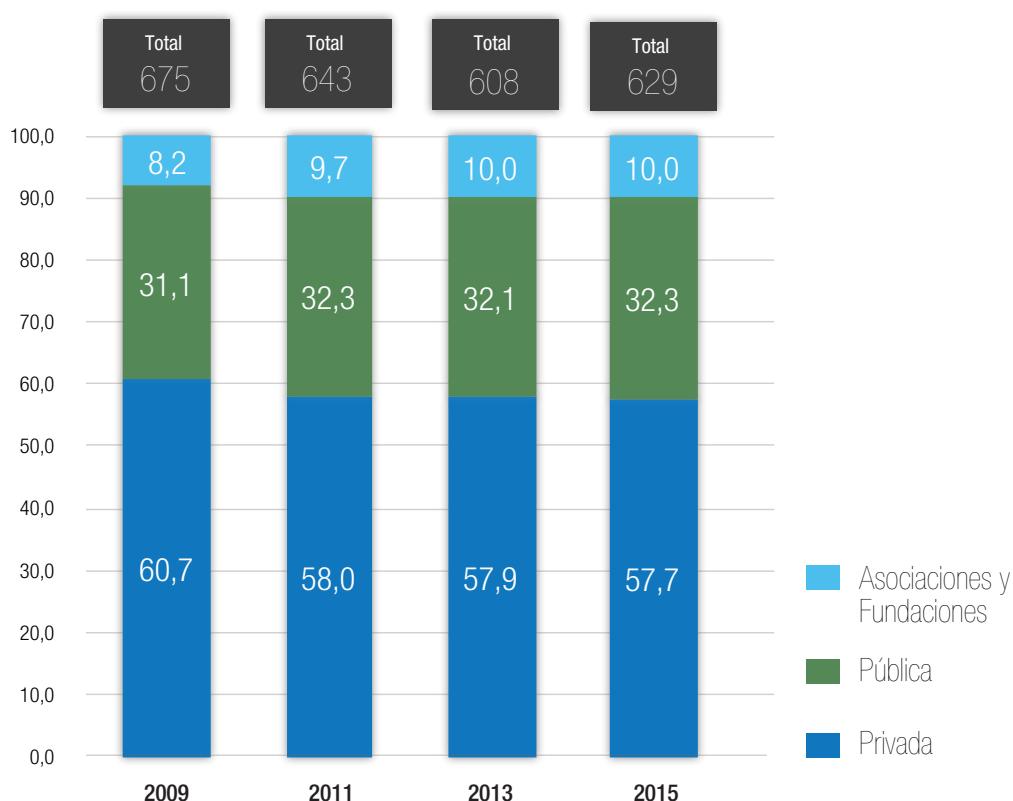
## 2. Titularidad

Se consideran agentes de titularidad pública las entidades de cualquier forma jurídica que estén participadas mayoritariamente por Administraciones Públicas; la titularidad privada corresponde a agentes con actividad de carácter empresarial y ánimo de lucro; y finalmente las asociaciones y fundaciones son organismos privados sin ánimo de lucro.

Predominan los agentes de titularidad privada (57,7 % en 2015), con una ligera tendencia descendente.

Figura 11. Agentes por titularidad.

Porcentajes · 2009-2015

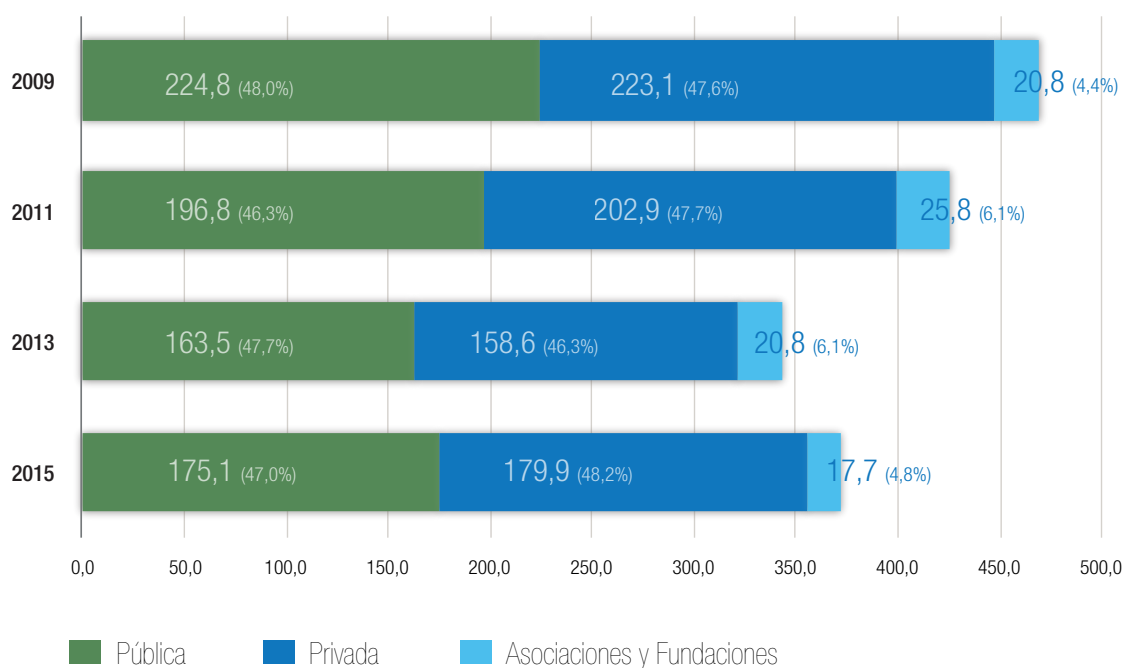


Desde la perspectiva económica, el predominio de los agentes privados no tiene el peso que les correspondería proporcionalmente: el volumen de ingresos de los agentes públicos y privados se equipara cerca de los 175 millones de euros (48,2 % en el caso de los agentes privados, 47,0 % en los agentes públicos). Los datos muestran la escasa incidencia desde una perspectiva económica de las asociaciones y fundaciones en relación al conjunto de agentes culturales analizados.



Figura 12. Ingresos totales por titularidad.

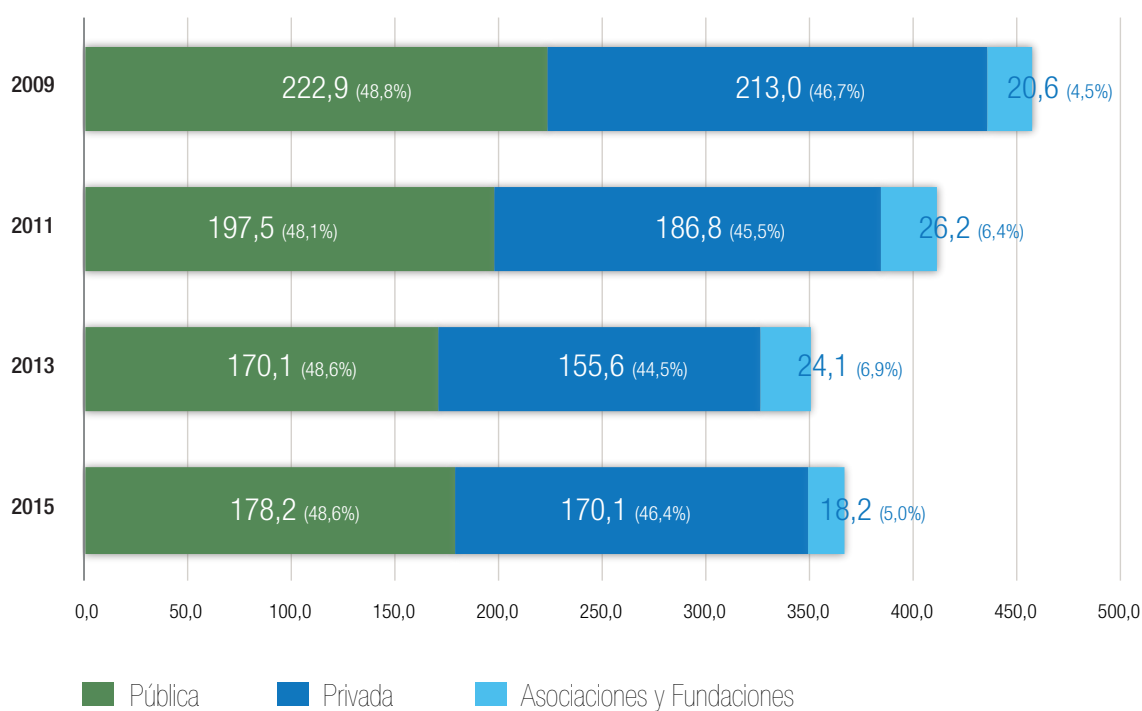
Millones de euros y porcentaje · 2009-2015



Nota: en Artes Visuales 2015, no se facilita información de los centros de producción por razones de confidencialidad de los datos.

Figura 13. Gastos totales por titularidad.

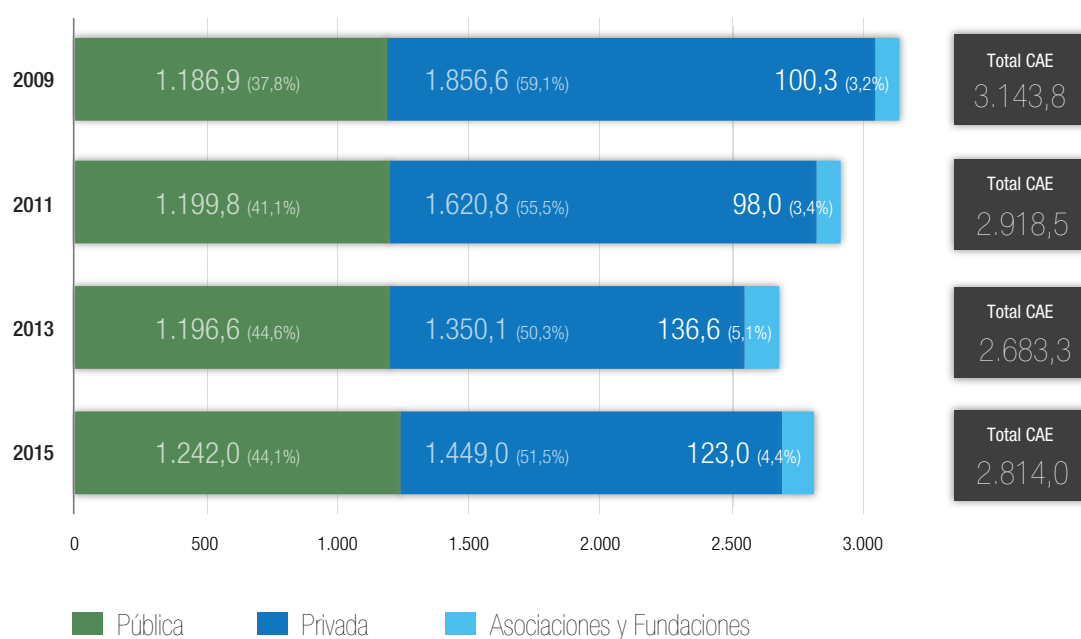
Millones de euros y porcentajes · 2009-2015



Nota: en Artes Visuales 2015, no se facilita información de los centros de producción por razones de confidencialidad de los datos.

En relación al empleo, los agentes de titularidad privada concentran el 51,5 % de las personas trabajadoras; al contrario que en 2013 que el empleo del sector privado mostraba una tendencia de descenso (-28,1 %), en 2015 se recupera en un 7,3 %. Respecto al empleo público, estable durante las ediciones anteriores, registra un ligero aumento del 3,8 % respecto a 2013, que junto con el aumento del empleo del sector privado justifican el 5 % de aumento global.

**Figura 14.** Personas trabajadoras por titularidad. Personas trabajadoras equivalentes a jornada completa anualizadas. Absolutos y porcentajes · 2009-2015



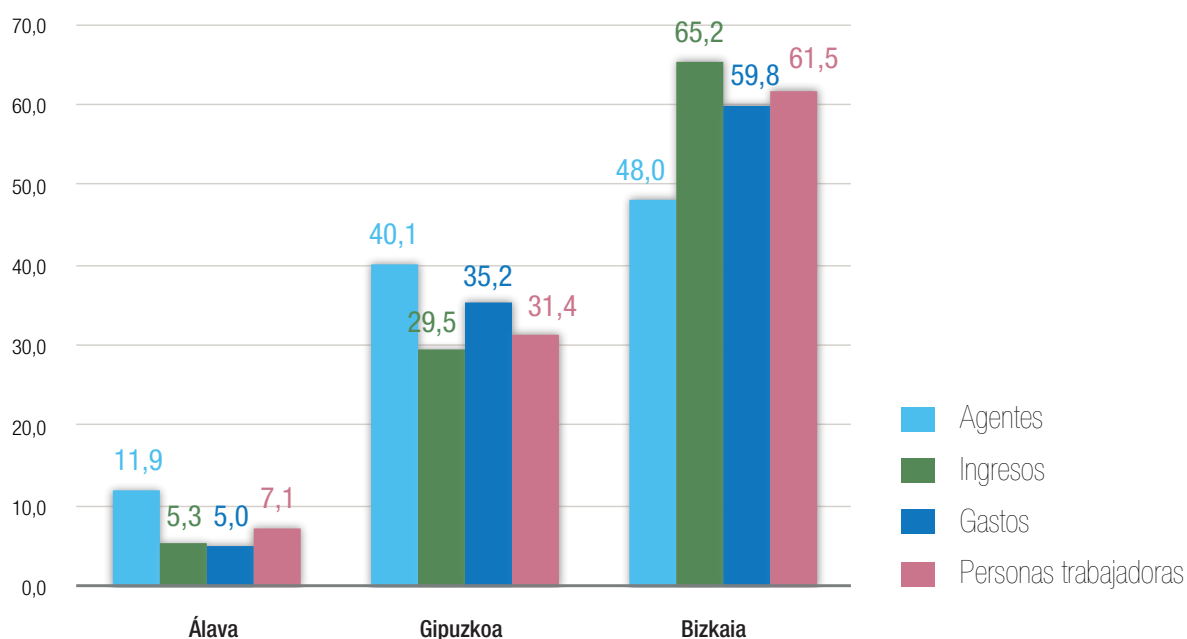
Nota: en Artes Visuales 2015, no se facilita información de los centros de producción por razones de confidencialidad de los datos.

### 3. Territorio

La mirada por Territorio Histórico muestra una alta concentración de agentes en Bizkaia y, en especial, el peso del territorio en cuanto a volumen económico (65,2 % del conjunto de ingresos; 59,8 % de los gastos) y el empleo (61,5 %).

Figura 15. Distribución porcentual de los agentes, ingresos, gastos y personas trabajadora por Territorio Histórico.

Porcentajes · 2015



No obstante, la densidad cultural de un territorio debe considerarse en relación a su población. Así, si se analiza el tejido cultural según su población (ratio por 100.000 habitantes) destaca Gipuzkoa (35,5), nueve puntos por encima de Bizkaia (26,5) y 11 de Álava (23,3). Sus ratios de programadores (15,6) y de productores (13,0) son superiores a Bizkaia. Es significativo el nivel similar que presentan Álava y Bizkaia, a excepción del comercio cultural. En estos establecimientos culturales destaca Bizkaia (7,5) frente a Gipuzkoa (6,9) y, especialmente, frente a Álava (3,7).

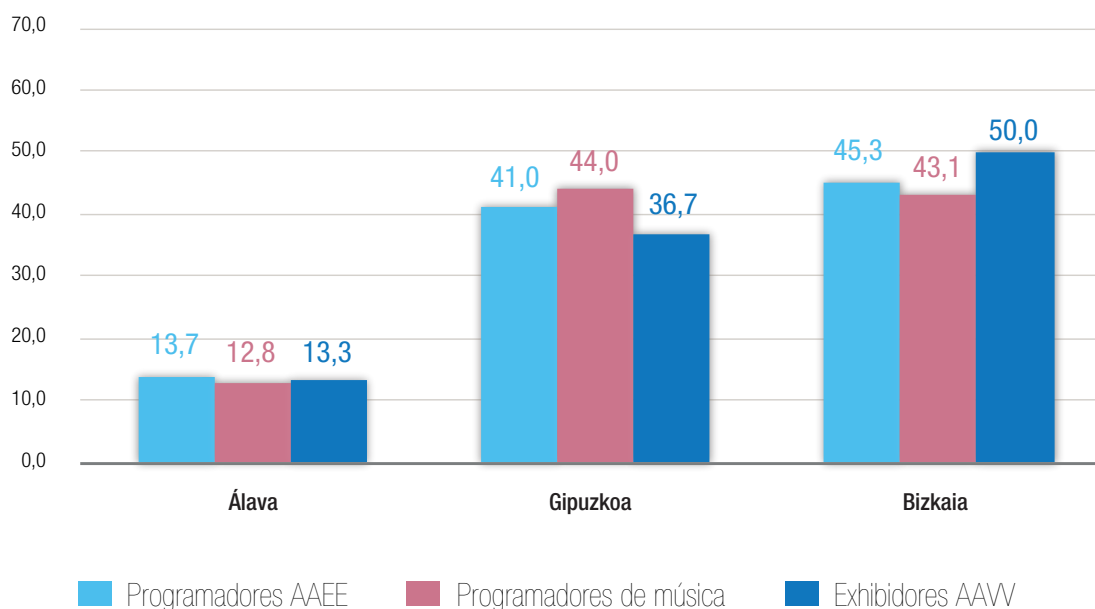
Figura 16. Distribución y ratio por 100.000 habitantes de los agentes programadores y exhibidores, comercios y productores por Territorio Histórico.

Absolutos y ratio/100.000 habitantes . 2015

Tipología de agente	Álava		Gipuzkoa		Bizkaia		CAE	
	Ratio	Frec.	Ratio	Frec.	Ratio	Frec.	Ratio	Frec.
Programadores y exhibidores	11,5	37	15,6	111	10,5	120	12,3	268
Comercios	3,7	12	6,9	49	7,5	86	6,8	147
Productores	8,1	26	13,0	92	8,4	96	9,8	214
<b>Total</b>	<b>23,3</b>	<b>75</b>	<b>35,5</b>	<b>252</b>	<b>26,5</b>	<b>302</b>	<b>28,9</b>	<b>629</b>

La distribución en detalle de los agentes programadores y exhibidores muestra el predominio de Bizkaia y Gipuzkoa; la mitad de los agentes exhibidores de artes visuales se localizan en Bizkaia, y en el caso de los programadores de música y artes escénicas, el 86 % se reparte entre Gipuzkoa y Bizkaia.

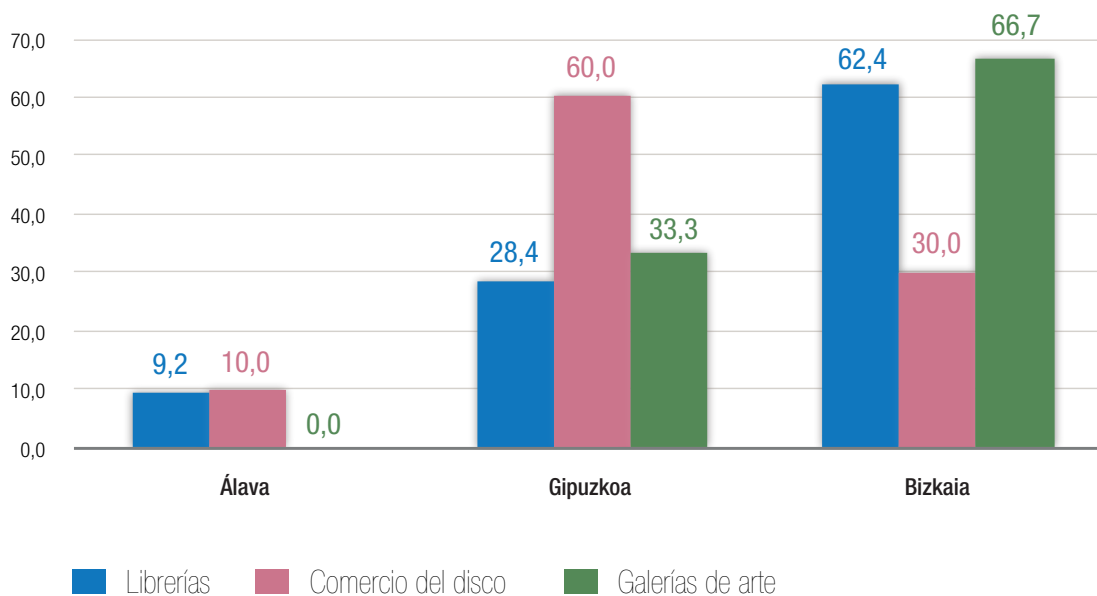
Figura 17. Agentes programadores y exhibidores por Territorio Histórico. Porcentajes · 2015



En relación a los comercios se perciben diferencias dependiendo del territorio: en Bizkaia destacan las galerías de arte (66,7 %), seguidas de las librerías (62,4 %); en Gipuzkoa sobresalen los comercios del disco (60,0 %); y en Álava destaca la ausencia de galerías de arte.

Figura 18. Establecimientos comerciales y salas de conciertos por Territorio Histórico.

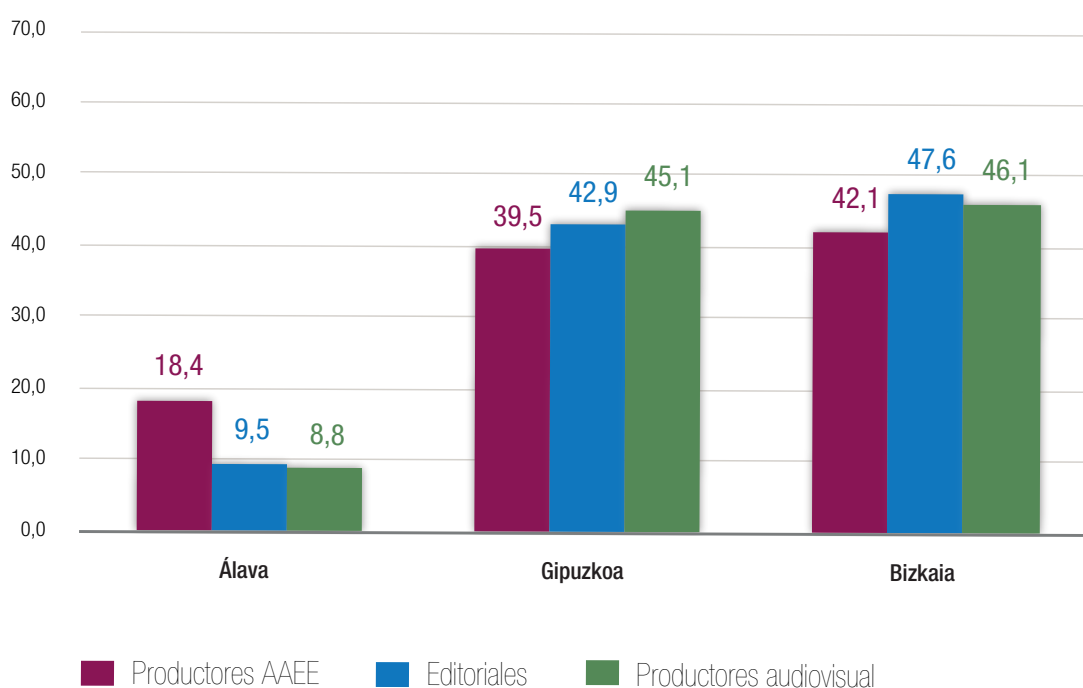
Porcentajes · 2015



Los agentes productores están localizados básicamente en Gipuzkoa y Bizkaia, pero si se observa la siguiente figura, destaca la distribución de los productores de artes escénicas, que sobresalen en Álava con un peso del 18,4 %.

Figura 19. Agentes productores por Territorio Histórico.

Porcentajes · 2015





# LECTURAS TRANSVERSALES

2



# 1. Asimetrías

La intención de este apartado es que afloren las asimetrías existentes en cada sector aplicando la regla del 80-20. Los datos agregados, aunque son necesarios para obtener una visión de conjunto, difuminan las diferencias inherentes a cada uno de los ámbitos estudiados. Esta es la razón por la que, en este capítulo se analiza el efecto que tiene en el conjunto de cada sector el 20 % de los agentes con mayores ingresos.

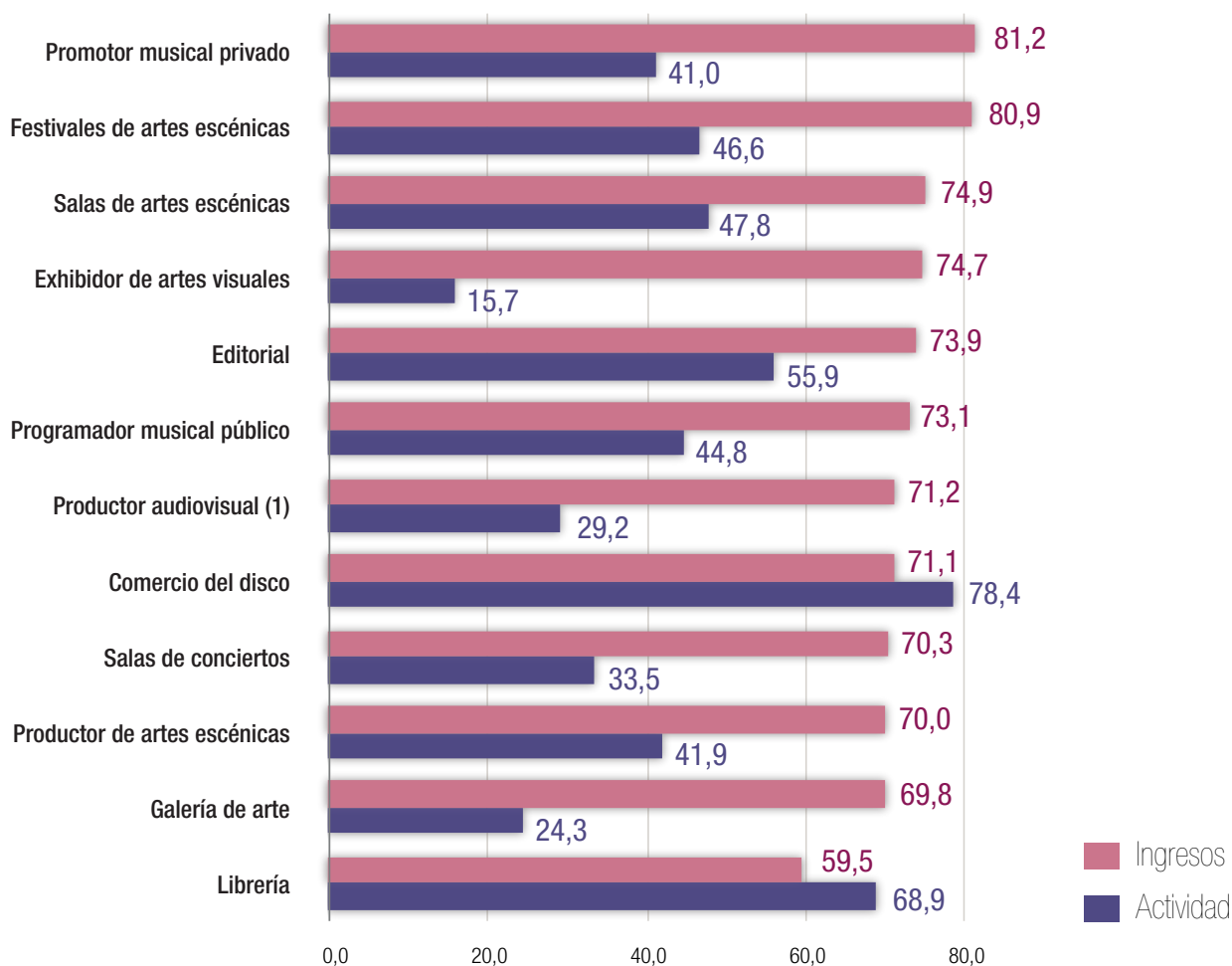
En primer lugar, una mirada global a las asimetrías y los grados de concentración de los distintos sectores deja ver que el 20 % de los agentes con mayores ingresos acumulan entre 7 y 8 de cada 10 euros del conjunto de ingresos de cada sector (a excepción de las librerías, con un 59,5 %).

Esta concentración de ingresos, comparada con la de su actividad, permite apreciar las diferencias entre actividades y negocios. Así, sobresale el peso de la actividad de este 20 % de agentes en el comercio cultural: acumulan entre el 70-80 % de las ventas del conjunto de estos sectores.

Sin embargo, el peso de la actividad del grupo de agentes exhibidores y programadores con mayor grado de concentración de los ingresos se sitúa en torno al 40-50 % del conjunto del sector. La diferencia entre este grupo de agentes destacados y el resto no está tanto en el número de conciertos o de funciones, sino en el coste de los espectáculos y conciertos que programan.

Figura 20. Ranking de tipología de agentes por grado de concentración de ingresos y volumen de actividad\* del 20 % de los agentes con mayores ingresos.

Porcentaje · 2015



\* Comercio del disco y librerías = ventas; editoriales = títulos editados como novedades; artes escénicas = funciones; música = conciertos programados; productoras audiovisuales = producciones; artes visuales = exposiciones).

(1) Sin EITB.



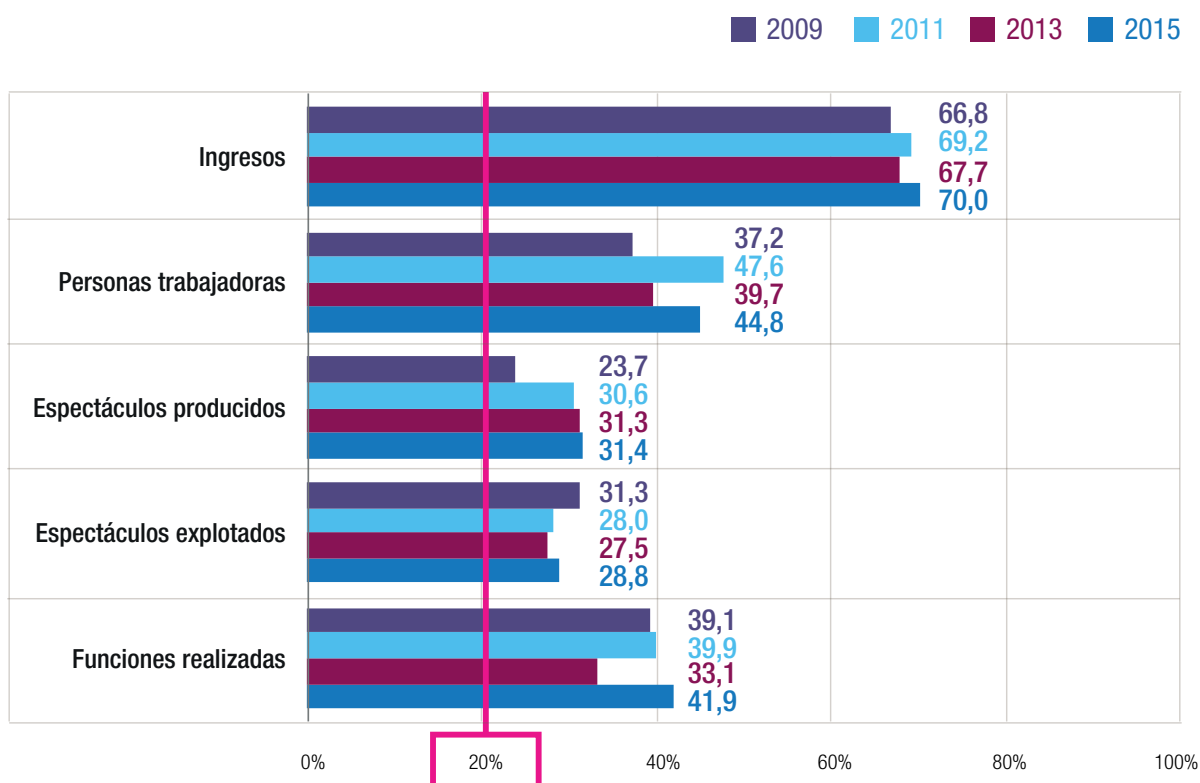
### Productores de artes escénicas

El 20 % de los agentes productores de artes escénicas con mayores ingresos reúnen el 70,0 % de los ingresos del sector, un peso ligeramente superior al de ediciones precedentes.

Esta tendencia se ve reflejada en todos los indicadores analizados: en el empleo este grupo de cabecera pasa de un 39,7 % en 2013 a un 44,8 % en 2015 (un aumento porcentual del 32,9 %, 22,7 personas trabajadoras más).

Respecto a la actividad, cabe destacar el aumento de las funciones realizadas, que aumentan en un 67,0 % (727 funciones más en términos absolutos). Los espectáculos producidos y explotados presentan un ligero incremento, pero se mantienen respecto a 2013. En consecuencia, sacan mayor rendimiento a sus producciones.

Figura 21. Peso relativo del 20 % de productores de artes escénicas con mayores ingresos en los indicadores sectoriales. 2009-2015

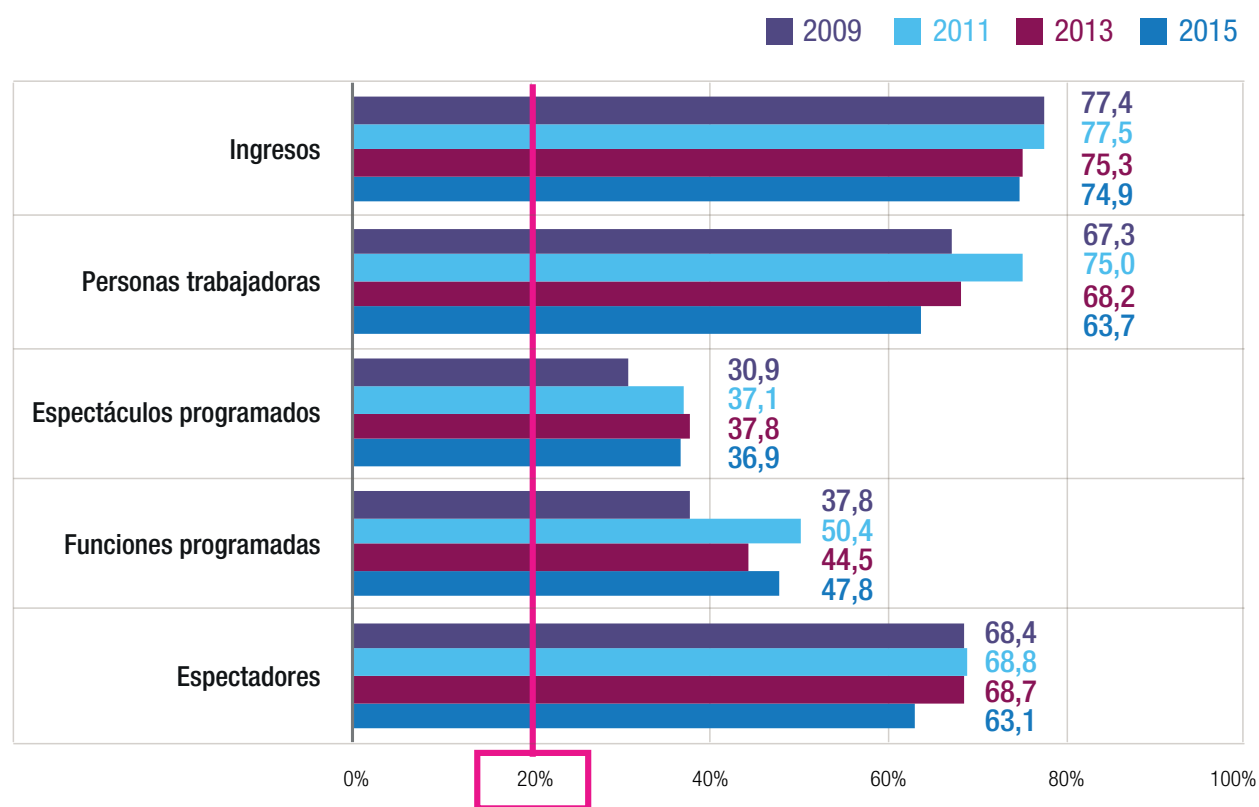


### Programadores de artes escénicas

Las características de las salas de teatro que reúnen un mayor volumen de ingresos explican los datos: son grandes equipamientos, ubicados en las capitales y los principales municipios.

El peso de las grandes salas de artes escénicas en cuanto a ingresos tiene reflejo no sólo en la distribución de éstos sino también en el empleo que generan y en el público al que atraen. El peso del empleo y los espectadores, en 2015, se ve ligeramente reducido: 16 salas acumulan el 74,9 % del volumen total de ingresos, el 63,7 % del empleo y el 63,1 % de los espectadores.

Figura 22. Peso relativo del 20 % de salas programadoras de artes escénicas con mayores ingresos en los indicadores sectoriales. 2009-2015

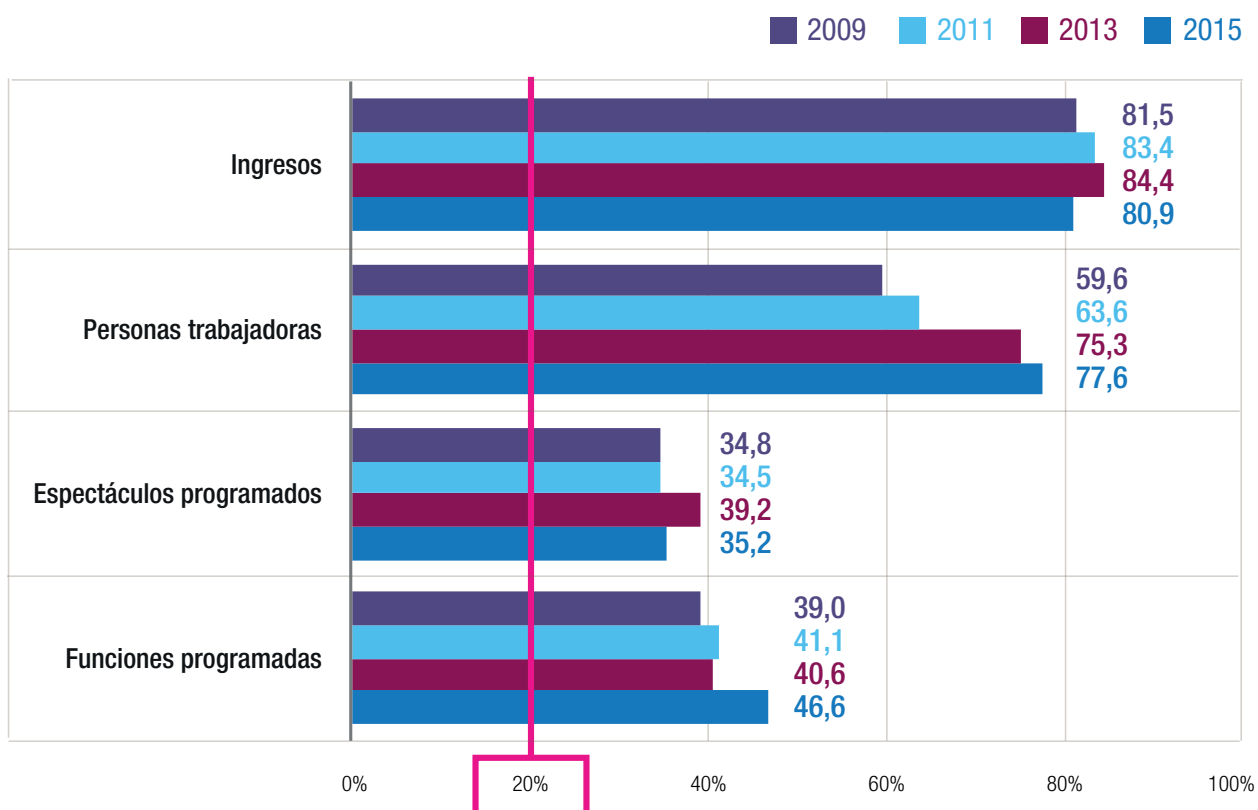


La asimetría de los festivales de artes escénicas es una de las mayores entre los distintos agentes culturales. Los 7 festivales que acumulan un mayor volumen de ingresos pasan de concentrar el 84,4 % de los ingresos en 2013 al 80,9 % en 2015 (en términos absolutos 222.420 euros, un 2,3% menos de ingresos).

En relación al empleo la tendencia es contraria a la de los ingresos, y en 2015 aumenta. Siguiendo la tendencia del empleo de 2013 el peso de estos 7 agentes va en incremento, concentrando el 77,6 % de las personas trabajadoras.

En cuanto a la actividad, el peso de los espectáculos programados se reduce y se sitúa en el 35,2 % y aumenta en las funciones programadas (46,6 %).

Figura 23. Peso relativo del 20 % de festivales de artes escénicas con mayores ingresos en los indicadores sectoriales. 2009-2015



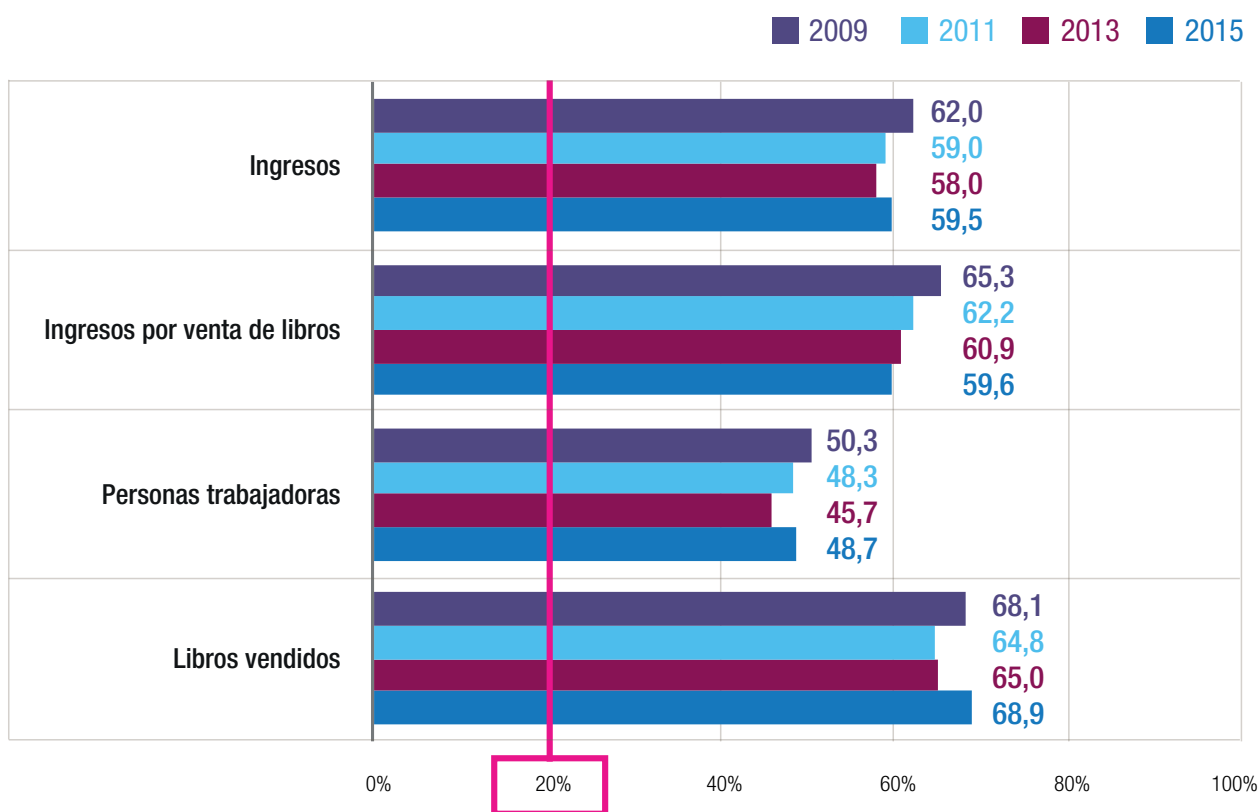
### Librerías y editoriales

Las 22 librerías con mayores ingresos del sector acumulan el 59,5 % del total de ingresos y el 59,6 % de los ingresos totales por venta de libros; cabe señalar que la mitad pertenecen a cadenas y la otra mitad son librerías independientes.

En cuanto al empleo, sigue una dinámica parecida, pero ligeramente inferior, su peso en el conjunto del empleo del sector representa el 48,7 % (generan en términos absolutos 147 empleos).

Figura 24. Peso relativo del 20 % de librerías con mayores ingresos en los indicadores sectoriales.

2009-2015



En 2013 la asimetría entre las editoriales creció en términos económicos y de producción; en 2015 se reduce ligeramente, sólo los títulos editados como novedades aumentan (en términos absolutos aumentan en 67 títulos).

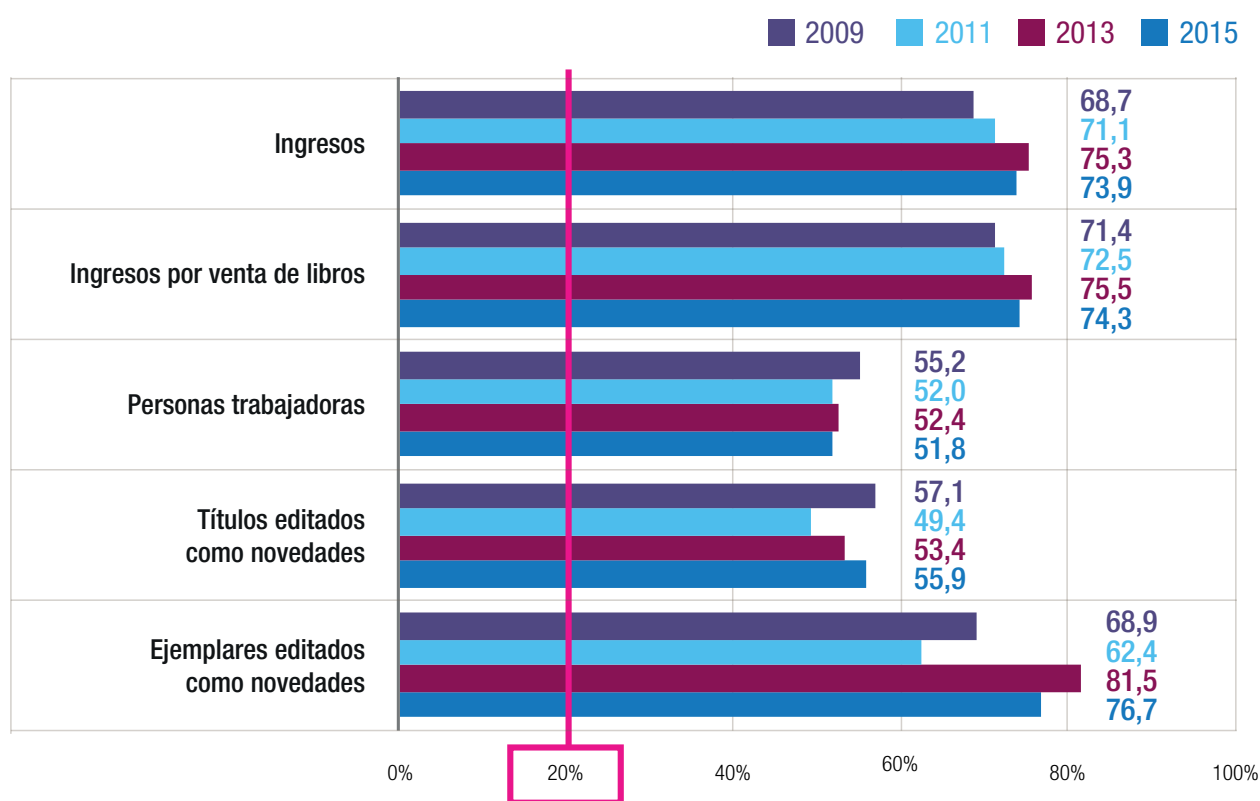
Las 8 editoriales que suponen el 20 % de los agentes con mayores ingresos suman 23,1 millones de euros de ingresos (el 73,9 % del volumen total del sector), y un 74,3 % de ingresos por venta de libros (un total de 20,6 millones de euros en términos absolutos).

En cuanto a su productividad, siguen copando más del 75 % del conjunto de ejemplares editados como novedades, aunque su peso desciende del 81,5 % al 76,7 % respecto al total.

Sin embargo, en relación a las personas trabajadoras se mantiene una tendencia decreciente, pero continúan ocupando a la mitad del sector.

Figura 25. Peso relativo del 20 % de editoriales con mayores ingresos en los indicadores sectoriales.

2009-2015

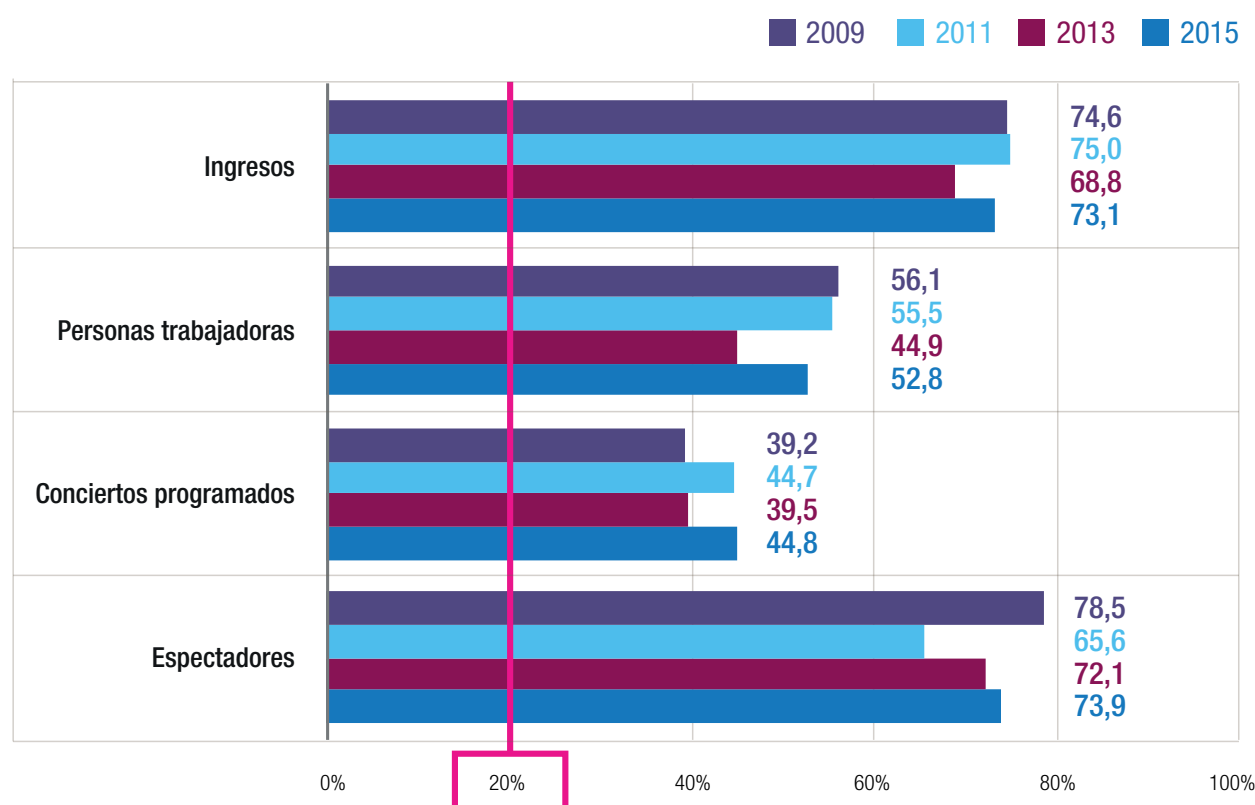


### Programadores de música

En 2015 el 20 % de programadores públicos de música con mayores ingresos recuperan las cifras de 2011. En relación a los ingresos, los 14 agentes con mayor volumen de ingresos acumulan 12,2 millones de euros, el 73,1 % del total; y ocupan a más del 50 % del empleo.

En cuanto a los conciertos programados su peso recupera los valores de 2011 (44,8 %) y siguen atrayendo a siete de cada diez espectadores del total (73,9 %).

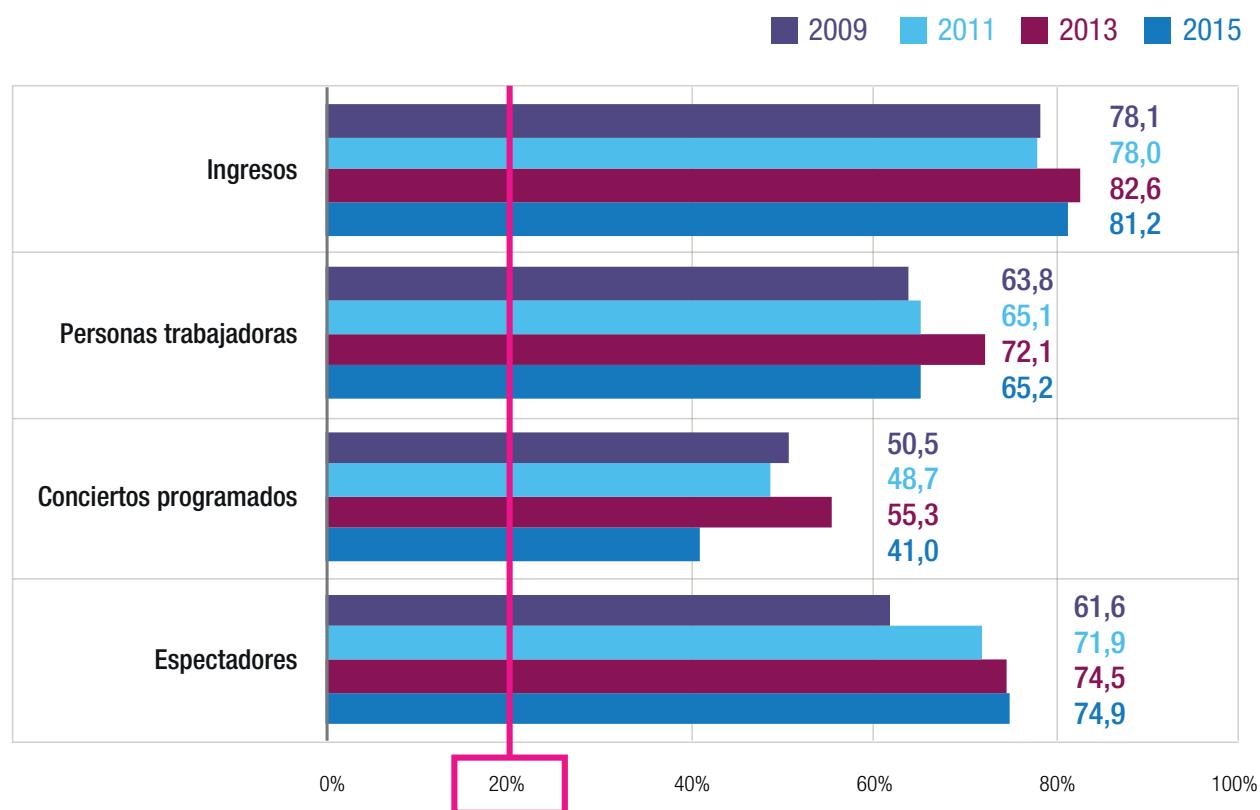
Figura 26. Peso relativo del 20 % de programadores de música públicos con mayores ingresos en los indicadores sectoriales. 2009-2015



La asimetría entre los promotores privados es la más alta, aunque desciende ligeramente respecto a las cifras de 2013. Los cuatro agentes privados con más volumen de ingresos tienen un peso del 81,2 % en cuanto al total de ingresos (23,5 millones de euros en términos absolutos). La asimetría también es elevada en los espectadores (74,9 %) y las personas trabajadoras (65,2 %). En cuanto a los conciertos programados cabe destacar un descenso del 30,7 %, pasando de 797 conciertos programados a 552.

Figura 27. Peso relativo del 20 % de promotores privados de música en los indicadores sectoriales.

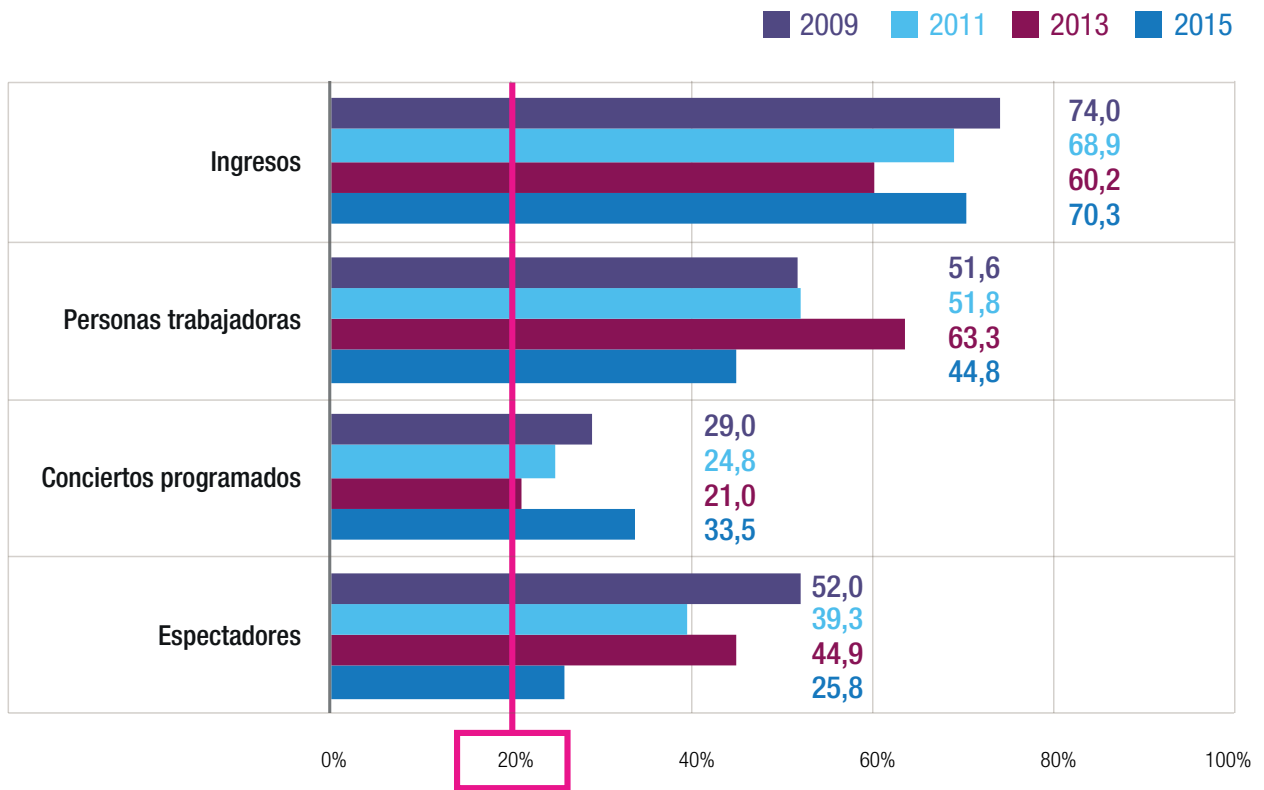
2009-2015



Aunque en las dos últimas ediciones de la estadística se reducía el peso de las principales salas de conciertos en cuanto a ingresos y actividad, en 2015 esta tendencia cambia y las 4 salas con mayores ingresos pasan de obtener el 60,2 % de los ingresos al 70,3 %; y a programar un número más elevado de conciertos (representaban en 2013 el 21,0 % del total de conciertos programados, en 2015 el 33,5 %).

Sin embargo, los espectadores y el empleo reducen su peso en gran medida. Aunque los espectadores aumentan en términos absolutos (7.423 espectadores más que en 2013), los espectadores en las salas con menos volumen de ingresos aumentan en mayor medida, hecho que hace reducir el peso relativo de las 4 salas (25,8 %). El empleo, sin embargo, ve reducido su peso no sólo por el aumento en el resto de salas, sino porque el número de personas trabajadoras disminuye en un 42,1 %.

Figura 28. Peso relativo del 20 % de salas de conciertos con mayores ingresos en los indicadores sectoriales. 2009-2015

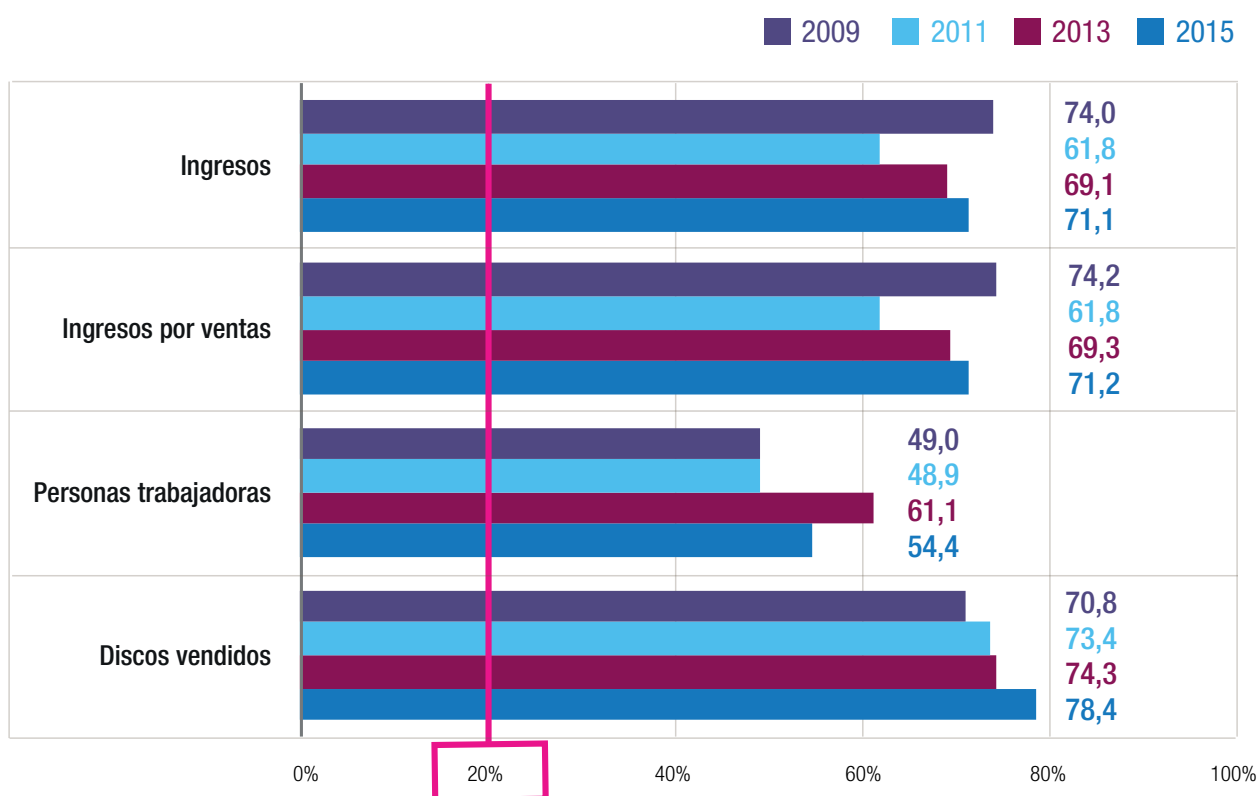




### Comercio del disco

El peso de los principales comercios del disco en el conjunto del sector se sitúa en todos los indicadores por encima del 70 %, excepto en el empleo, con un peso relativo del 54,4 %. Son cuatro establecimientos que acumulan el 71,1 % de los ingresos, el 71,2 % de los ingresos por ventas y el 78,4 % de los discos vendidos en la CAE.

Figura 29. Peso relativo del 20 % de agentes del comercio del disco con mayores ingresos en los indicadores sectoriales. 2009-2015

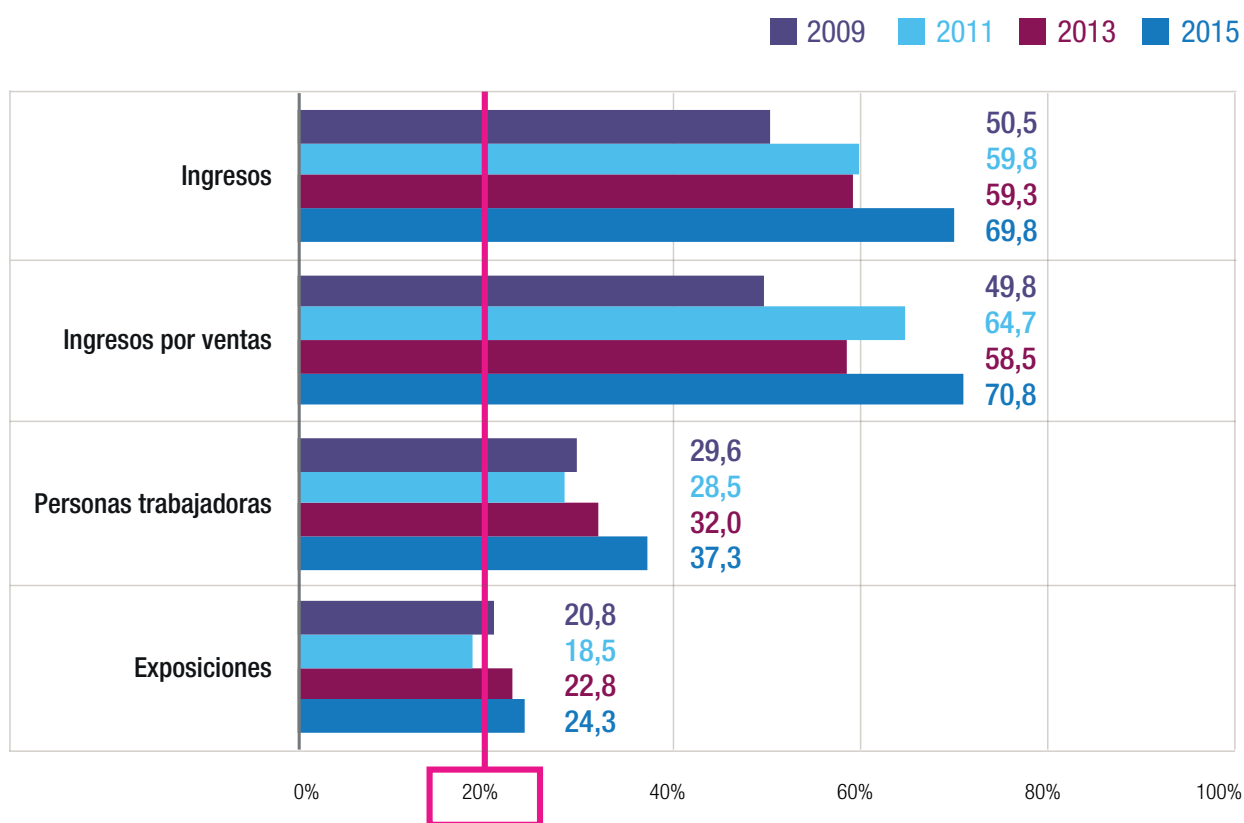


### Agentes de las artes visuales

La asimetría de las galerías de arte se incrementa en todos los ámbitos en 2015, en especial en los ingresos: cuatro galerías de arte acumulan el 69,8 % de los ingresos y el 70,8 % de los ingresos por ventas.

Como se veía en las anteriores ediciones, los rasgos propios del sector en cuanto a empleo y a la temporada expositiva que promueven hacen que su peso en cuanto a empleo (37,3 % del total) y exposiciones realizadas (24,3 %) se sitúe en niveles más acordes a lo que les corresponde en cuanto número de agentes.

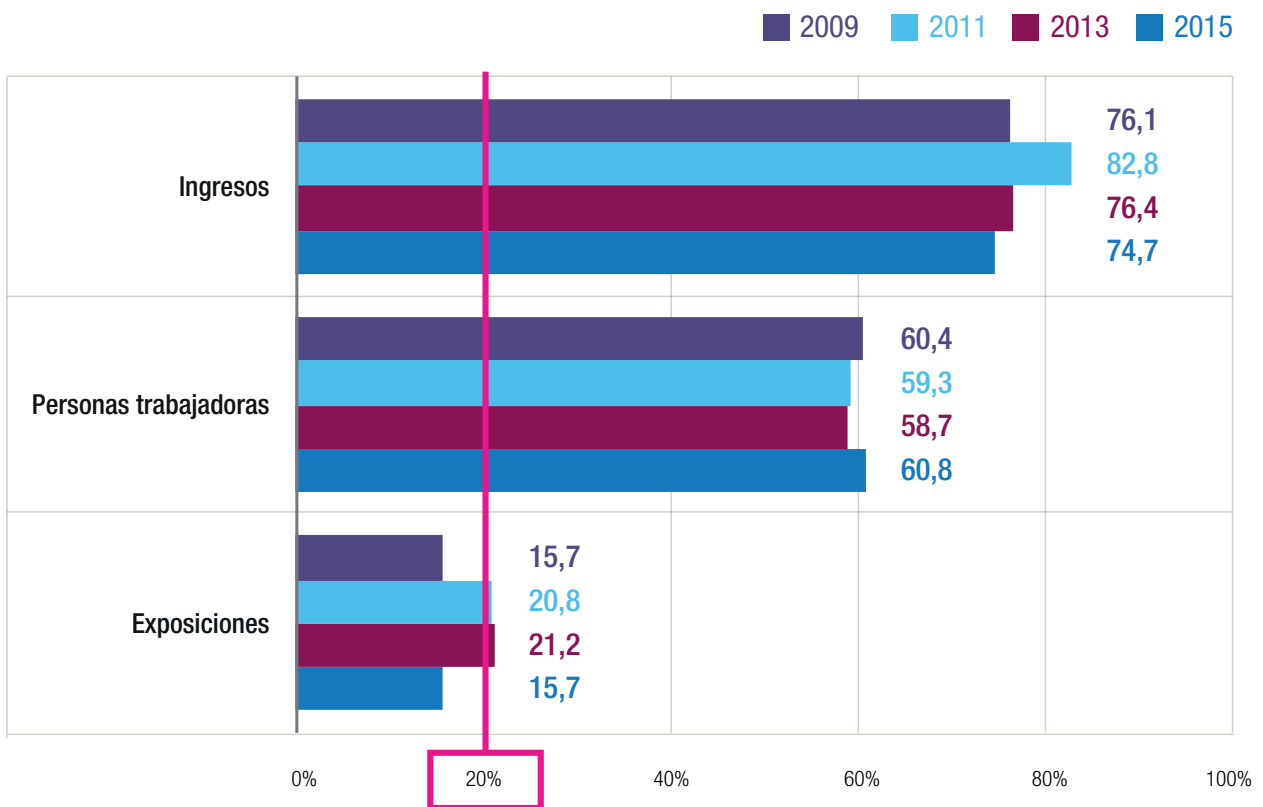
Figura 30. Peso relativo del 20 % de galerías de arte con mayores ingresos en los indicadores sectoriales. 2009-2015



En relación a las grandes salas de exposición, cabe destacar que la asimetría sigue siendo alta desde la perspectiva de los ingresos y el empleo. Las seis salas que disponen de un mayor volumen de ingresos suman el 74,7 % del total de ingresos y el 60,8 % del empleo, manteniendo valores similares a 2013.

Las exposiciones siguen manteniéndose sin asimetrías, aunque disminuyen ligeramente su peso relativo, pasando del 21,2 % en 2013 al 15,7 % en 2015.

Figura 31. Peso relativo del 20 % de salas de exhibición con mayores ingresos en los indicadores sectoriales. 2009-2015



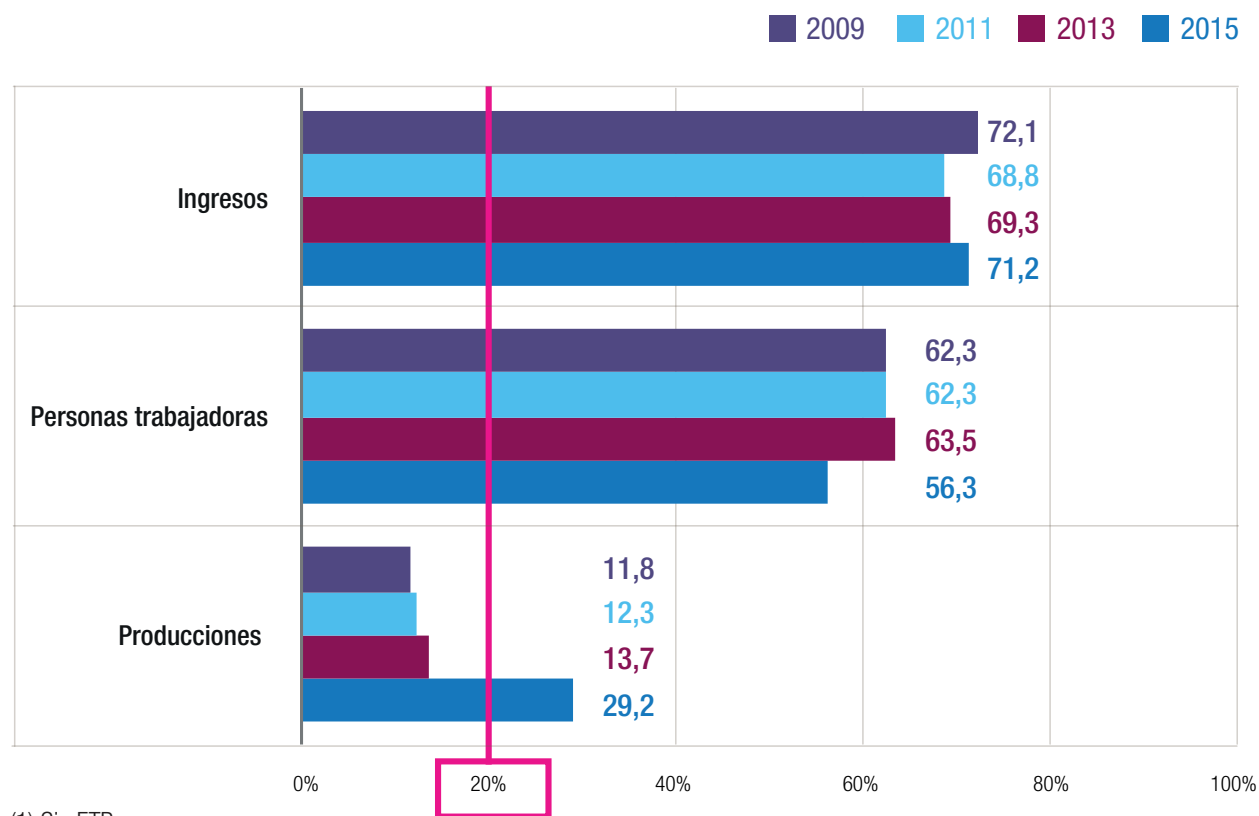
### Productoras audiovisuales

Para el análisis de la asimetría de las productoras audiovisuales se ha excluido a EITB, ya que su magnitud genera un efecto en los datos que dificulta la caracterización del resto del sector. En el sector audiovisual vasco EITB representa el 68,3 % del presupuesto de ingresos y el 48,2 % del empleo total. En relación al año 2013 su peso en el sector se ha visto reducido levemente; en 2013 representaba el 72,5 % de los ingresos y el 52,5 % del empleo.

Una vez excluida EITB, el grupo de agentes con el 20 % de los ingresos más elevados concentra el 71,2 % de los ingresos. Este grupo de 18 productoras emplea al 56,3 % del sector (sin contabilizar EITB), un 1,3 % menos que en 2013.

Sin embargo, en relación a las producciones la asimetría es casi inexistente, el peso de la actividad es del 29,2 %. Como se destacaba en la edición anterior, el reducido peso en el total de producciones indica que las grandes productoras realizan pocos proyectos pero de gran dimensión. Aunque hay que destacar que respecto a 2013, en 2015 el aumento del número de producciones es considerable, concretamente, 178 en datos absolutos.

Figura 32. Peso relativo del 20 % de productoras audiovisuales con mayores ingresos en los indicadores sectoriales (1). 2009-2015

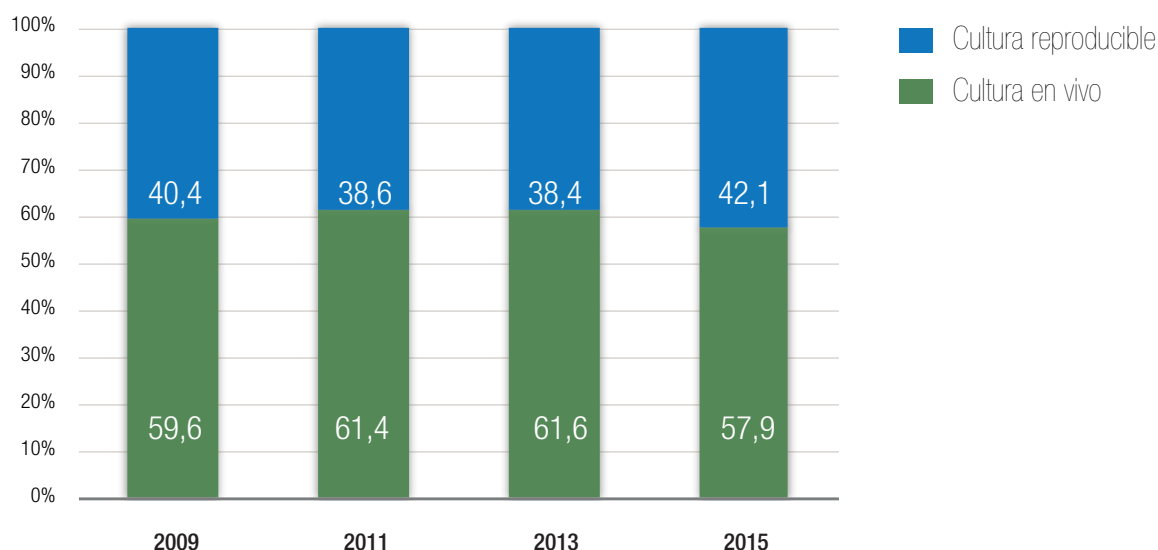


## 2. Cultura en vivo vs. cultura reproducible

Forman parte de la cultura en vivo el conjunto de expresiones ligadas a las artes escénicas, la música y las artes visuales que se disfrutan en directo, de naturaleza distinta a los productos que genera la cultura reproducible, representada por las industrias culturales clásicas del libro, el disco y el audiovisual.

En 2015, se observan ligeros cambios en la distribución del mapa de agentes respecto a 2013, aumentan los vinculados a la cultura reproducible en un 13,7 % (32 agentes más). Con todo, la relación entre los agentes pertenecientes a la cultura reproducible y los agentes de la cultura en vivo es de un 42,1 % frente a un 57,9 %, respectivamente. En datos absolutos, desde 2009, la cultura reproducible ha perdido 8 agentes; y la cultura en vivo, 38.

**Figura 33.** Distribución de los agentes de las artes y las industrias por cultura en vivo y cultura reproducible. Porcentajes · 2009-2015

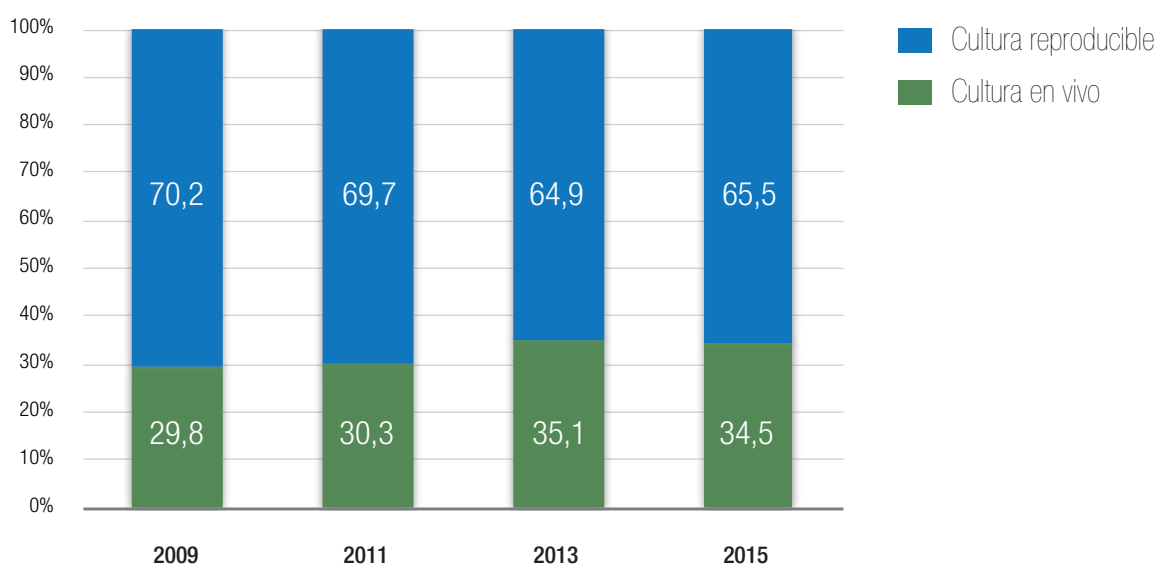


El peso de la cultura en vivo en ingresos y empleo va en aumento desde 2009, aunque no presentan muchas variaciones a nivel porcentual. Los ingresos de la cultura reproducible alcanzan en 2015 244,3 millones de euros (84,8 millones menos que en 2009); en el caso de la cultura en vivo, en 2015 suponen 128,5 millones de euros (11,1 millones de euros menos que en 2009).

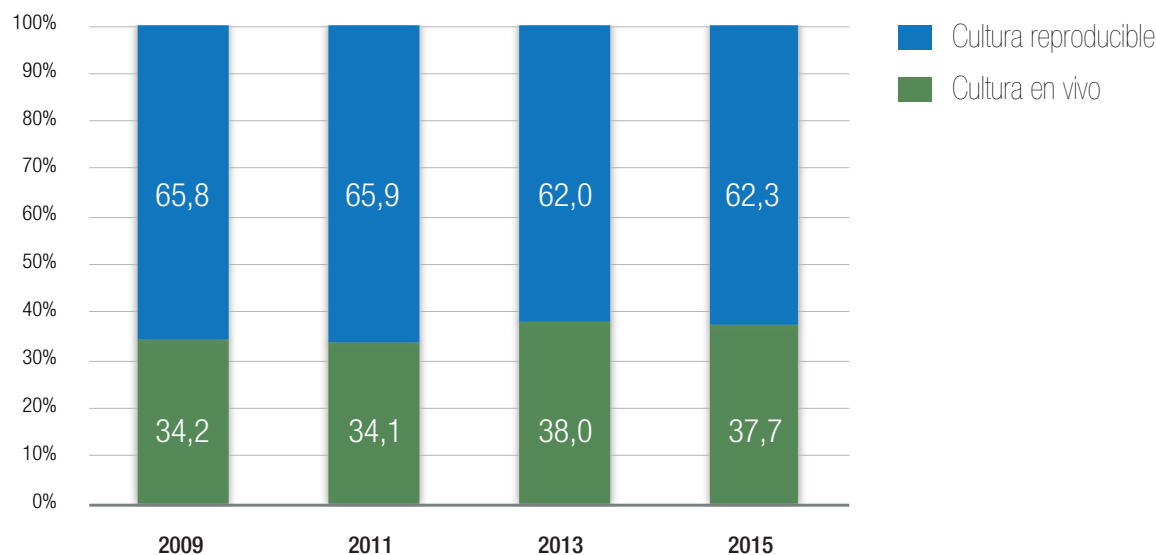
En 2015, el empleo de la cultura reproducible representa el 62,3 %; en cuanto a los ingresos, el 65,5 %. En 2015 suponen 1.753,4 empleos, frente a los 1.060,6 de la cultura en vivo. Desde 2009, ha perdido 314,8 empleos, frente a los 15 de la cultura en vivo.

Si se analizan los datos sin el efecto de EITB el impacto resultante es mayor, ya que el peso de la cultura reproducible desciende y la cultura en vivo adquiere una mayor relevancia: la cultura en vivo obtiene un peso del 48,0 % del empleo total y un 48,2 % de los ingresos.

**Figura 34.** Ingresos (millones de euros) por agentes de cultura en vivo y de cultura reproducible. Porcentajes · 2009-2015



**Figura 35.** Personas trabajadoras equivalentes a jornada completa anualizadas por agentes de cultura en vivo y de cultura reproducible. Porcentajes. 2009-2015



### 3. Evolutiva del volumen económico de las artes y las industrias culturales

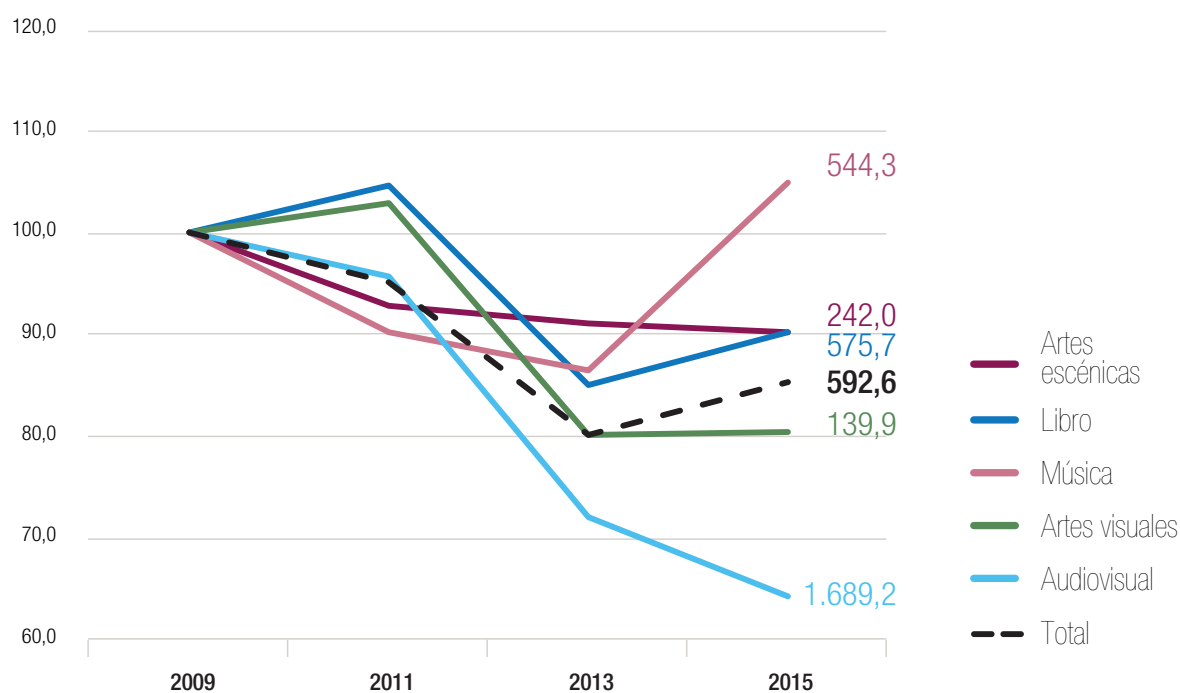
La evolución de la media de ingresos y de la media de las personas trabajadoras de los agentes de la estadística permite analizar la dimensión económica de los agentes culturales de la CAE; y ver cómo se comportan los sectores ante las dinámicas económicas, sociales y culturales de los últimos años.

La estadística ofrece resultados 2009-2015 permitiendo una comparativa de la evolución entre los diferentes años y los diferentes sectores. Si se analiza la media de ingresos por agente de cada sector se puede ver cómo todos sufren un descenso desde 2009.

Sin embargo, en 2015 la música despunta por encima del resto de sectores cambiando la tendencia negativa, incrementando la media de ingresos en un 21,4 % respecto a 2013, superando así la media de 2009. El sector audiovisual es el que ha sufrido un mayor descenso durante el período analizado, desde 2009 la media de ingresos por productora audiovisual ha descendido en un 35,8 %.

Figura 36. Evolución de la media de ingresos por sectores.

2009-2015 · Índice base 100=2009



Como se puede observar en la siguiente figura, en 2015 las galerías de arte aumentan en un 73,8 % y los promotores privados en un 51,8 %. Aunque el descenso de la media de ingresos se da en pocos agentes cabe destacar la industria del disco que es la que sufre mayor caída, tanto en los productores como en los comercios: las discográficas descienden en un 33,6 % y el comercio del disco en un 11,1 %.

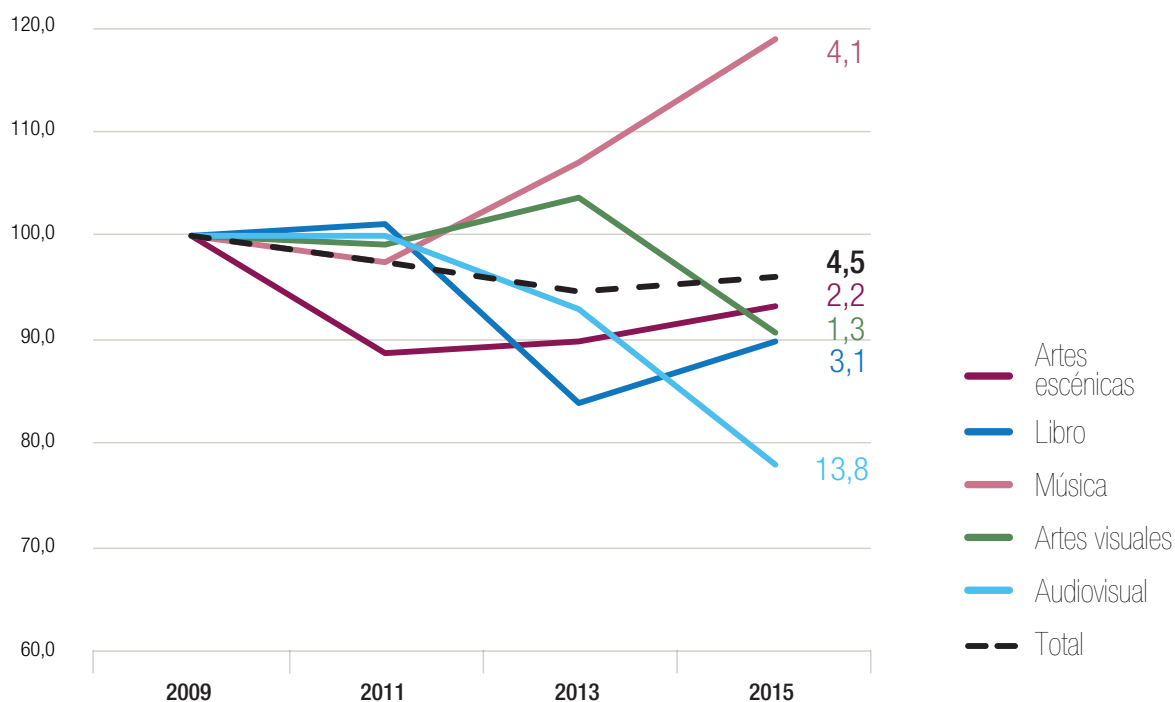
Figura 37. Media de ingresos por tipología de agente. 2009-2015

Sector	Tipología de agente	2009	2011	2013	2015	Variación 2013-2015
		Miles de euros	Miles de euros	Miles de euros	Miles de euros	%
Artes escénicas	Productor	157,8	157,1	168,7	172,3	▲ 2,1
	Programador	355,8	320,5	290,0	287,3	▼ 0,9
Libro	Editorial	1.005,2	920,1	758,2	743,1	▼ 2,0
	Librería	522,4	560,3	486,5	511,3	▲ 5,1
Música	Orquesta	6.497,0	5.917,1	5.510,2	5.598,5	▲ 1,6
	Programador público	275,4	262,5	238,7	242,6	▲ 1,7
	Promotor privado	962,9	913,8	905,6	1.375,1	▲ 51,8
	Sala de conciertos	269,7	187,4	145,2	171,3	▲ 18,0
	Bandas de música y txistularis	-	-	805,9	1.008,9	▲ 25,2
	Discográfica	341,6	429,6	323,5	214,9	▼ 33,6
	Comercio del disco	294,0	156,1	167,6	149,1	▼ 11,1
Artes visuales	Productor	1.164,0	860,0	812,9	-	-
	Exhibidor	129,6	172,1	120,9	152,0	▲ 25,7
	Galería de arte	71,6	88,8	77,9	135,4	▲ 73,8
Audiovisual	Productor	2.633,0	2.523,9	1.894,9	1.689,2	▼ 10,9

En cuanto a las personas trabajadoras, cabe destacar la tendencia positiva en los últimos años de la mayoría de sectores. Como en los ingresos, en 2015 el sector de la música despunta por encima del resto de sectores, con un aumento de la media de personas trabajadoras por agente del 10,8 % respecto a 2013. Es en el sector de las artes visuales y del audiovisual donde se aprecia un mayor descenso de la media de personas trabajadoras por agente: un 12,5 % y un 15,9 % menos en relación a 2013, respectivamente.



**Figura 38.** Evolución de la media de personas trabajadoras equivalentes a jornada completa anualizadas por tipología de agente. 2009-2015 · Índice base 100=2009



Observando los datos con más detalle se puede ver como la tendencia en 2015 de la mayoría de agentes de los diferente sectores es también positiva en el caso de las personas trabajadoras y que el descenso de las medias se ve reflejada sobre todo en la industria del disco, donde la media de las discográficas desciende en un 34,8 % y un 19,2 % en el comercio del disco.

En este sentido, los datos de evolución reflejan la pérdida de peso de la industria del disco poniendo de manifiesto el impacto de los nuevos modos de consumo que afectan directamente, como se destaca en los datos del anterior apartado, a algunos de los agentes de la cultura reproducible.

**Figura 39.** Media de personas trabajadoras equivalentes a jornada completa anualizadas por tipología de agente. 2009-2015

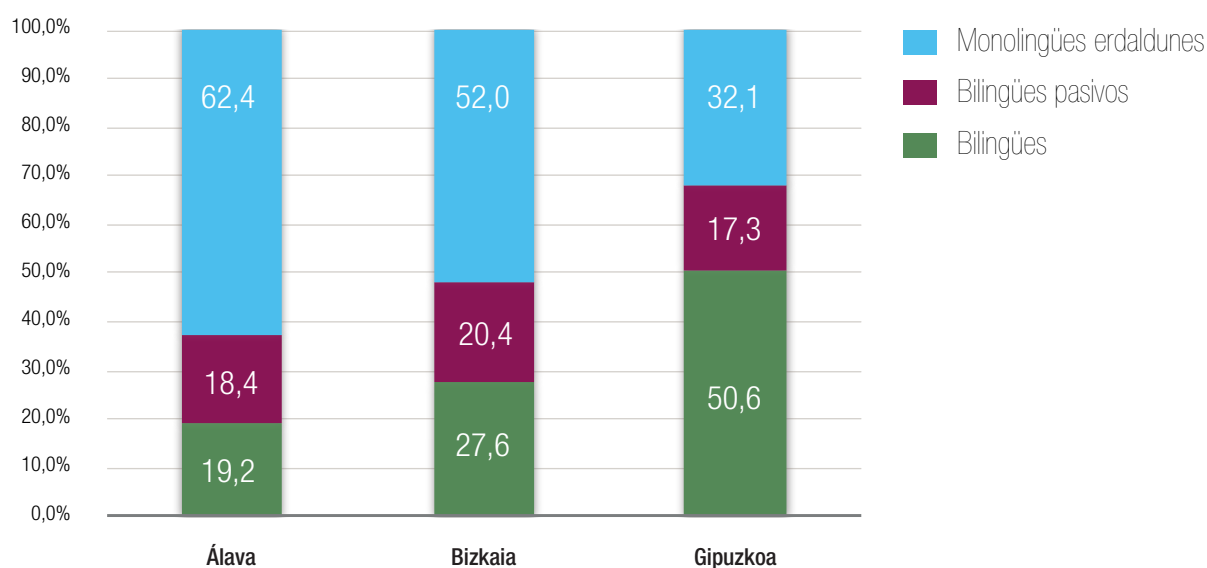
Sector	Tipología de agente	2009	2011	2013	2015	Variación 2013-2015
		Media	Media	Media	Media	%
Artes escénicas	Productor	2,8	2,3	2,6	2,7	▲ 4,2
	Programador	2,1	2,0	1,9	1,9	▲ 1,0
Libro	Editorial	5,2	4,4	3,3	4,0	▲ 20,5
	Librería	2,9	3,1	2,7	2,8	▲ 2,2
Música	Orquesta	70,3	71,4	68,7	67,3	▼ 2,1
	Programador público	1,2	1,0	1,1	1,1	▲ 3,9
	Promotor privado	5,0	4,6	4,5	4,5	▲ 0,4
	Sala de conciertos	2,6	2,5	1,7	1,6	▼ 3,1
	Bandas de música y txistularis	-	-	14,5	18,4	▲ 27,1
	Discográfica	2,6	3,3	3,2	2,1	▼ 34,8
	Comercio del disco	1,5	1,3	1,4	1,1	▼ 19,2
	Productor	5,2	6,0	7,7	-	-
Artes visuales	Exhibidor	0,8	1,0	0,9	1,1	▲ 19,8
	Galería de arte	1,7	1,4	1,5	1,6	▲ 10,2
Audiovisual	Productor	17,7	17,7	16,4	13,8	▼ 15,9

## 4. Cultura en euskera

Para poder analizar los datos de la cultura en euskera hay que tener presente la realidad lingüística de la CAE. Los últimos datos publicados por el Departamento de Cultura y Política Lingüística, muestran que el 33,9 % de la población mayor de 16 años es bilingüe; el 19,1 %, bilingüe pasivo; y el 47 %, monolingüe erdaldun. Hay grandes diferencias entre territorios: la mitad de la población de Gipuzkoa es bilingüe (50,6 %). En Bizkaia, poco más de la cuarta parte de la población es bilingüe (27,6 %) y en Álava suponen la quinta parte (19,2 %).

Figura 40. Distribución de la población de la CAE por conocimiento del euskera y Territorio Histórico.

Porcentajes · 2016

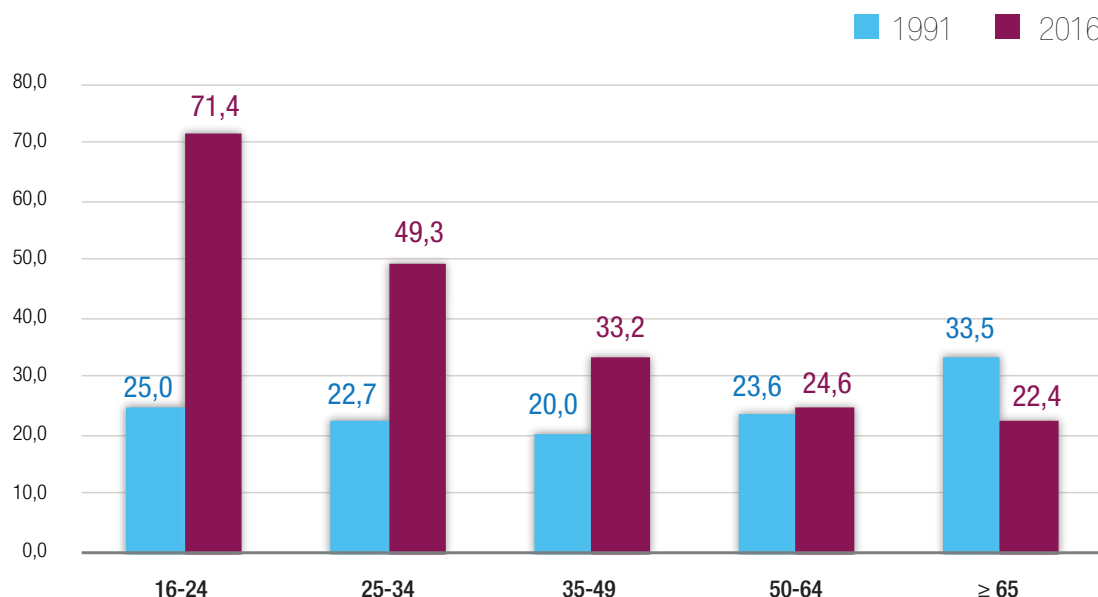


Fuente: VI Encuesta Sociolingüística de la CAE. Departamento de Educación, Política Lingüística y Cultura del Gobierno Vasco, Gobierno de Navarra y Euskararen erakunde publikoa.

La distribución por edades muestra el peso de la población euskaldun entre los menores de 35 años: el 71,4 % de la población entre 16 y 24 años es bilingüe, y prácticamente la mitad de la población entre 25 y 34 años. Los datos de evolución respecto al año 1991 subrayan que el incremento en el conocimiento del euskera se debe al avance que se ha producido entre la población más joven.

Figura 41. Distribución de la población bilingüe por edad.

Porcentajes · 2016



Fuente: VI Encuesta Sociolingüística de la CAE. Departamento de Educación, Política Lingüística y Cultural del Gobierno Vasco, Gobierno de Navarra y Euskararen erakunde publikoa.

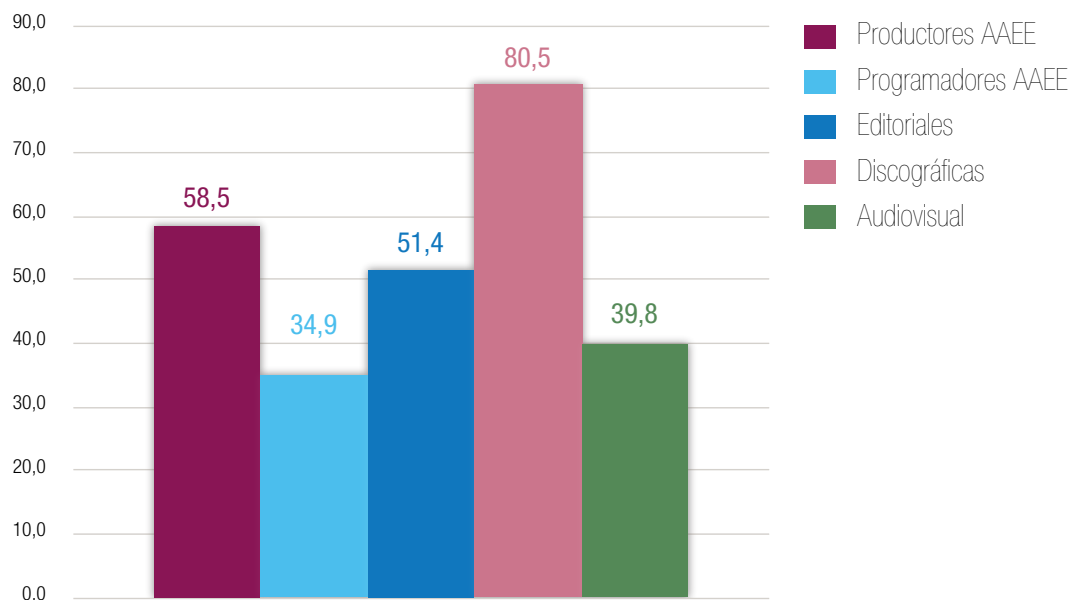
Esta realidad lingüística genera un mercado potencial para la oferta cultural en euskera altamente condicionado por las variables de edad y territorio, lo que incide en los géneros y tipologías de las producciones, y en los lugares donde se programa en cuanto al territorio y tamaño de los municipios.

En términos globales, el euskera domina la producción discográfica (80,5 %), la de artes escénicas (58,5 %) y la producción editorial (51,4 %). En la producción audiovisual (39,8 %) y la programación escénica (34,9 %) alcanza niveles inferiores.

Como se verá más adelante, según donde se sitúe el foco de análisis, el panorama cambia notablemente. Por ejemplo, si se analiza la producción escénica en conjunto o se centra solo en el teatro; si se incluye o no a EITB en el análisis audiovisual.

Figura 42. Peso del euskera según tipología de agente<sup>3</sup>

Porcentajes · 2015



### Euskera en las artes escénicas

La presencia del euskera en las artes escénicas varía según el territorio en el que se localizan las compañías y según se trate de la producción o de la programación de salas y festivales. En el caso de la producción, se contabilizan las producciones que se realizan en euskera y las producciones con versión tanto en euskera como en castellano. Del total de producciones realizadas, el 58,5 % (69 producciones en términos absolutos), son en euskera o en euskera y castellano. De estas 69 producciones, 4 de cada 10 se realizan en euskera (39,1 %) y 6 de cada 10 en euskera y castellano (60,9 %).

Si se analizan los datos de las producciones y las programaciones de artes escénicas en relación al territorio, se destaca un mayor peso del euskera en la producción que en la programación en los tres territorios.

En Gipuzkoa el peso de los espectáculos producidos en euskera es del 68,6 %, es decir, prácticamente 7 de cada 10 obras producidas en Gipuzkoa son en euskera; de éstas el 28,6 % son en euskera y el 71,4 % son producciones con versión tanto en euskera como castellano. En Álava 6 de cada 10 (58,8 %, de las cuales el 20,0 % son producidas en euskera) y en Bizkaia 5 de cada 10 (48,0 %, dónde el peso de las producciones en euskera es del 62,5 %).

<sup>3</sup> Productores AAEE: espectáculos teatrales producidos en euskera y euskera y castellano // Programadores AAEE: espectáculos teatrales programados en euskera por salas y festivales // Editoriales: ejemplares editados (novedades) y reeditados (fondo) // Audiovisual: producciones realizadas en euskera y euskera y castellano.

Figura 43. Distribución de las producciones de artes escénicas en euskera y euskera y castellano por Territorio Histórico.

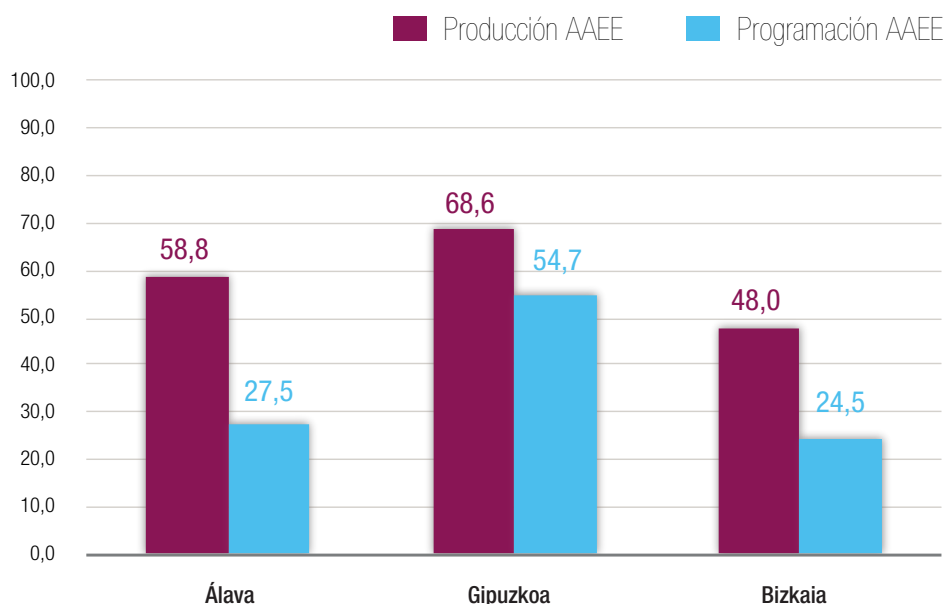
Porcentajes · 2015

Territorio Histórico	Euskera	Euskera y Castellano	Total
Álava	20,0	80,0	58,8
Gipuzkoa	28,6	71,4	68,8
Bizkaia	62,5	37,5	48,0

Sin embargo en la programación de representaciones escénicas el peso es la mitad del de la producción, 7 de 10 representaciones programadas son en una lengua diferente al euskera; excepto en Gipuzkoa donde la programación en euskera supera el 50 %.

Figura 44. Presencia del euskera en la producción y programación de las artes escénicas por Territorio Histórico.

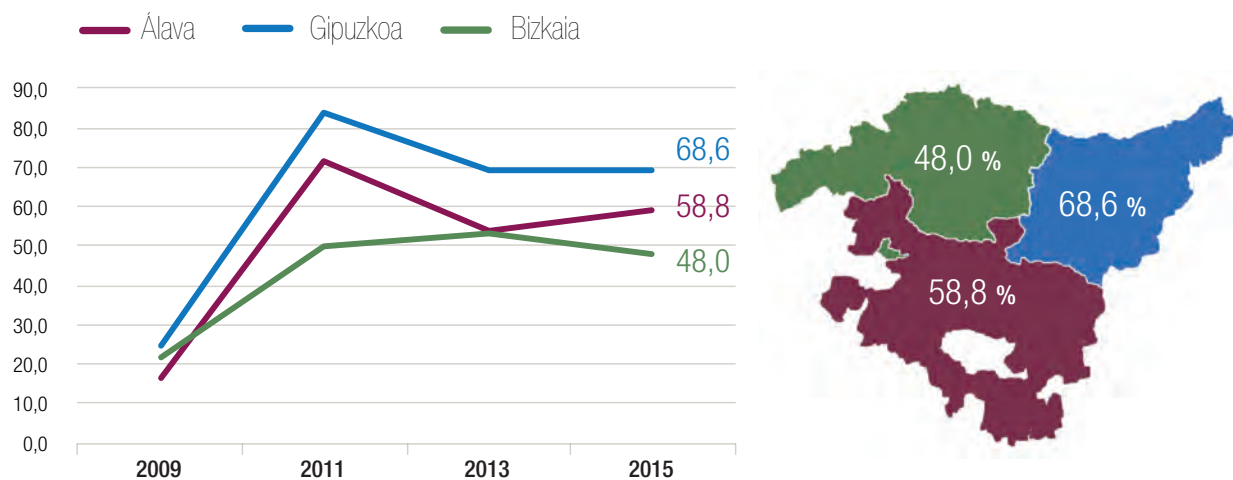
Porcentajes · 2015



En cuanto a la evolución del peso del euskera en la producción de artes escénicas, se observa un gran aumento en 2011 en comparación a 2009, que posteriormente disminuye en Álava y Gipuzkoa, manteniéndose en Bizkaia. Cabe decir que en 2015, el número de producciones en euskera aumenta en un 29,0 % respecto a 2013 y el peso por territorio se mantiene estable.

Figura 45. Evolución de la presencia del euskera en la producción de artes escénicas(1) por Territorio Histórico.

Porcentajes · 2009-2015

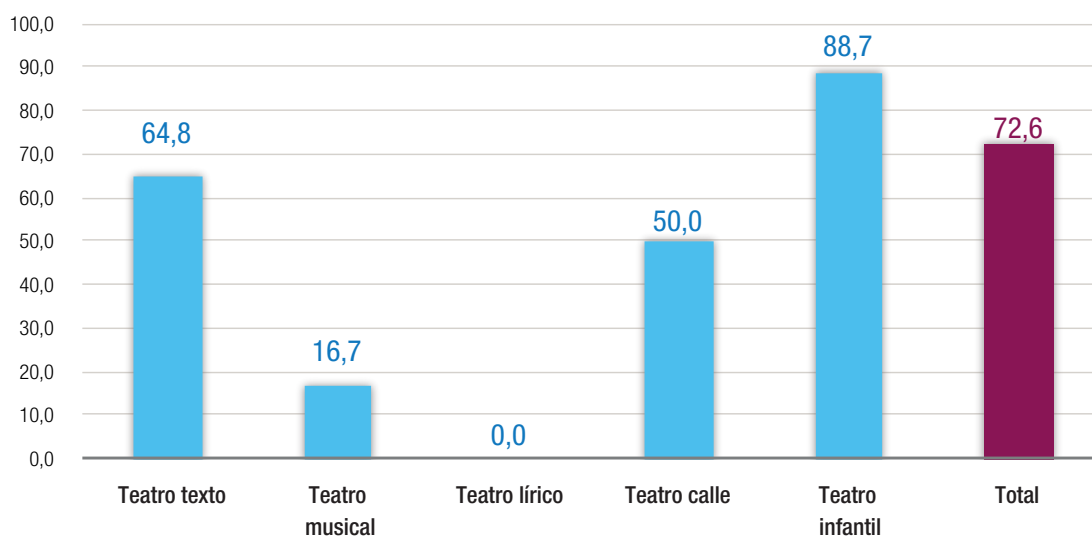


(1) Se contabilizan las producciones que se realizan en euskera y las producciones con versión tanto en euskera como en castellano.

Si se analiza únicamente la producción de teatro en euskera, sin tener en cuenta la danza y otros lenguajes escénicos, destaca que supone siete de cada diez producciones. Se pueden observar diferencias según el género; sobresale el teatro infantil (88,7 %) situándose por encima de la media total, seguido del teatro de texto (64,8 %) que se sitúa unos puntos por debajo de la media.

Figura 46. Producción de teatro en euskera(1) por tipología.

Porcentajes · 2015



(1) Se contabilizan las producciones que se realizan en euskera y las producciones con versión tanto en euskera como en castellano.

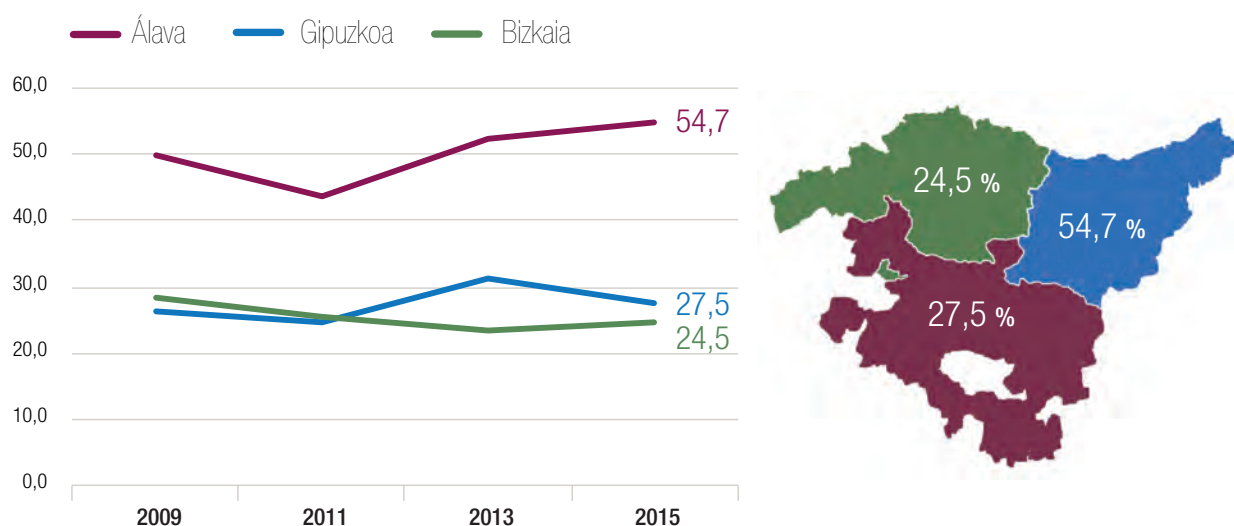


En lo que se refiere a la programación de artes escénicas, el 34,9 % de las representaciones se realizan en euskera, de las que el 89,0 % son realizadas por las salas y el 11,0 % por los festivales. Aunque las fluctuaciones en el período analizado no son tan destacables como en la producción, cabe señalar la tendencia ascendente de la programación en euskera desde 2011: 2011, 30 %, 2013, 33,4 % y 2015, 34,9 %.

Si se analizan los datos por territorio, destaca Gipuzkoa, donde el peso de representaciones en euskera es bastante mayor que en el resto (54,7 %) y va en aumento en los últimos años. En Álava y Bizkaia el peso de la programación en euskera no supera el 30,0 % en 2015.

Figura 47. Evolución de la presencia del euskera en la programación de artes escénicas por Territorio Histórico.

Porcentajes · 2009-2015



Observando el perfil de los exhibidores de artes escénicas se observa que el tamaño del agente influye en la presencia de la programación en euskera. Entre las diferentes salas de artes escénicas destaca el peso de las representaciones en euskera en las salas medianas y, especialmente, en las más pequeñas. En las primeras 4 de cada 10 representaciones son en euskera, y en las últimas, casi 7 de cada 10. Sin embargo en los festivales la presencia del euskera es más minoritario, sólo 1,5 de cada 10 representaciones de los festivales son euskera.

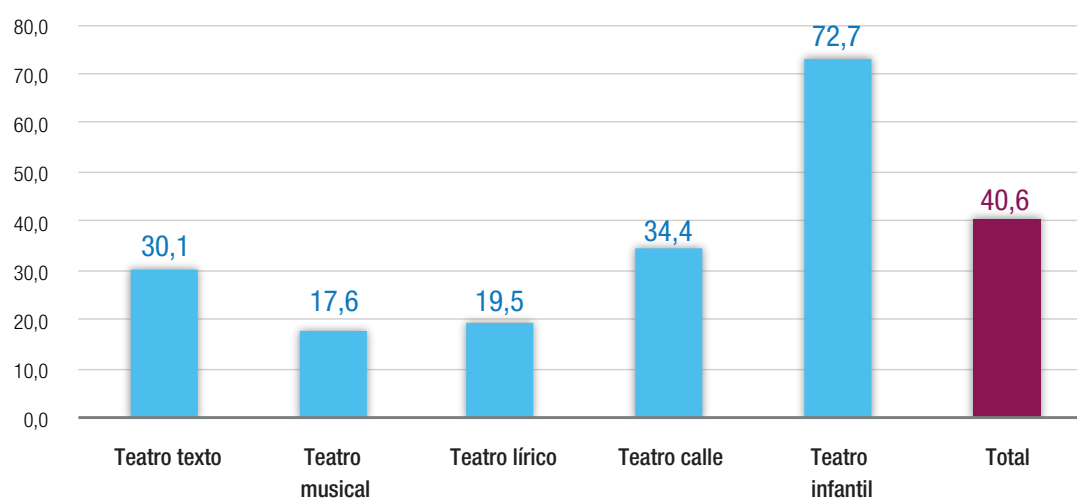


**Figura 48.** Representaciones en euskera programadas por programadores de artes escénicas, por tipología. Absolutos, porcentajes y media de representaciones por sala. 2015

Tipología de agente	Representaciones en euskera			Total representaciones
	Frec.	%	Media	Frec.
Salas grandes	68	11,3	16,9	600
Salas medianas	573	41,4	15,9	1.383
Salas pequeñas	482	66,3	11,5	727
Total salas	1.123	41,4	13,7	2.710
Festivales	139	15,4	4,0	899
<b>TOTAL</b>	<b>1.261</b>	<b>34,9</b>	<b>10,8</b>	<b>3.609</b>

A diferencia de las producciones, en todos los distintos géneros de teatro programados hay representaciones en euskera (no se consideran la danza ni otros lenguajes escénicos). Como en las producciones, el teatro infantil se sitúa a distancia del resto (72,7 %), seguido del teatro de calle (34,4 %) y del teatro de texto (30,1 %). El teatro musical mantiene cifras similares a las producciones, sin embargo el teatro lírico en el cual no existe producción en euskera presenta un peso del 19,1 % en el caso de la programación.

**Figura 49.** Programación de teatro en euskera por tipología. Porcentajes · 2015



## Euskera en el audiovisual

En el caso de la producción audiovisual en euskera, se contabilizan las producciones que se realizan en euskera y las producciones con versión tanto en euskera como en castellano.

El 39,8 % de las producciones audiovisuales se realizan en euskera. Si se tiene en cuenta a EITB, el peso asciende hasta el 50,7 % de la producción.

La producción en euskera supone casi la mitad (46,4 %) de la producción de las empresas localizadas en Gipuzkoa; de éstas el 57,1 % son producidas en euskera y el 42,9 % son producciones con versión tanto en euskera como castellano. En Álava 2 de cada 10 (40 % de las cuales son producidas en euskera) y en Bizkaia 3 de cada 10 (33,4 %, donde el peso de las producciones realizadas en euskera es del 36,2 %).

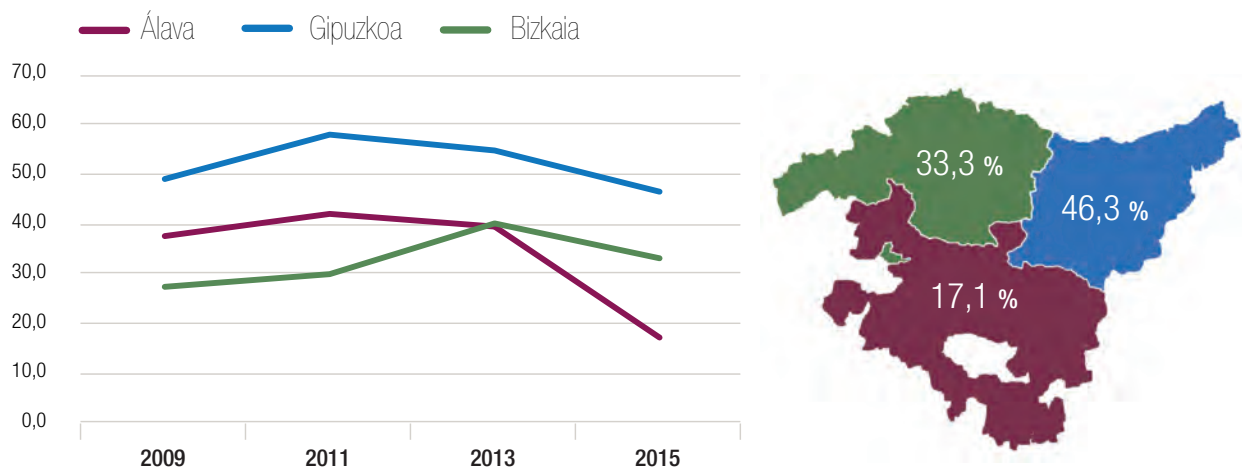
Figura 50. Distribución de las producciones audiovisuales en euskera y euskera y castellano por Territorio Histórico. Porcentajes · 2015

Territorio Histórico	Euskera	Euskera y Castellano	Total
Álava	33,3%	66,7%	17,1%
Gipuzkoa	57,1%	42,9%	46,3%
Bizkaia	36,2%	63,8%	33,4%
<b>Total</b>	<b>49,2%</b>	<b>50,8%</b>	<b>39,8%</b>

Si se observa la evolución del peso relativo del euskera en la producción audiovisual se aprecia que en los últimos años ha aumentado la presencia de las producciones en euskera en Bizkaia, sin embargo en Gipuzkoa, y sobre todo en Álava, han descendido. Respecto a 2013, la producción en Álava ha descendido en un 14,4 %.

Figura 51. Evolución del peso relativo del euskera en la producción audiovisual por Territorio Histórico.

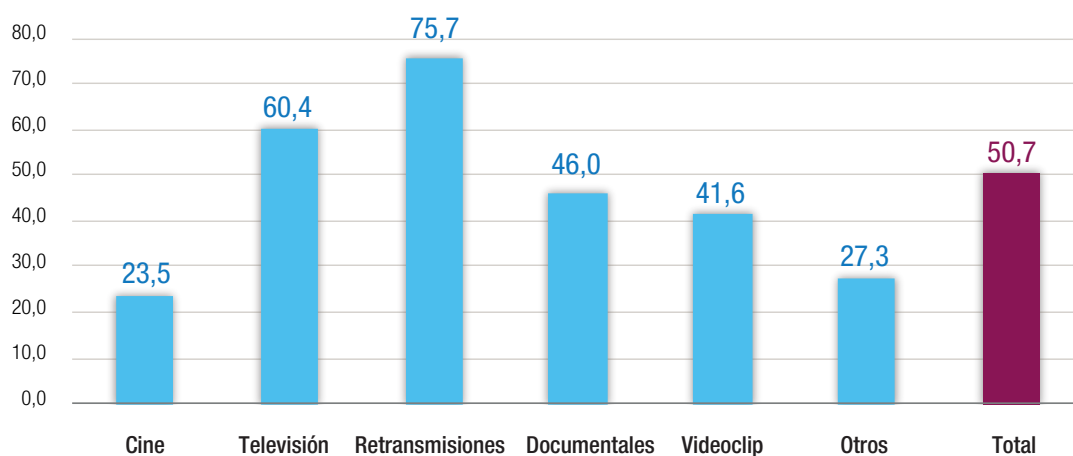
Porcentajes · 2015



- (1) Se contabilizan las producciones que se realizan en euskera y las producciones con versión tanto en euskera como en castellano.
- (2) No se incluye la producción de EITB.

El análisis más específico de las tipologías de las producciones muestra las retransmisiones y la televisión como principales fuentes de producción en euskera: el 75,7 % de las retransmisiones y el 60,4 % de las producciones televisivas se realizan en euskera. Las producciones en euskera que tienen un peso relativo más pequeño son las producciones de cine, sólo 2 de cada 10 producciones cinematográficas son en euskera.

Figura 52. Producción audiovisual en euskera<sup>4</sup> por tipología. Porcentajes · 2015 (con EITB)



<sup>4</sup> Se contabilizan las producciones que se realizan en euskera y las producciones con versión tanto en euskera como en castellano.



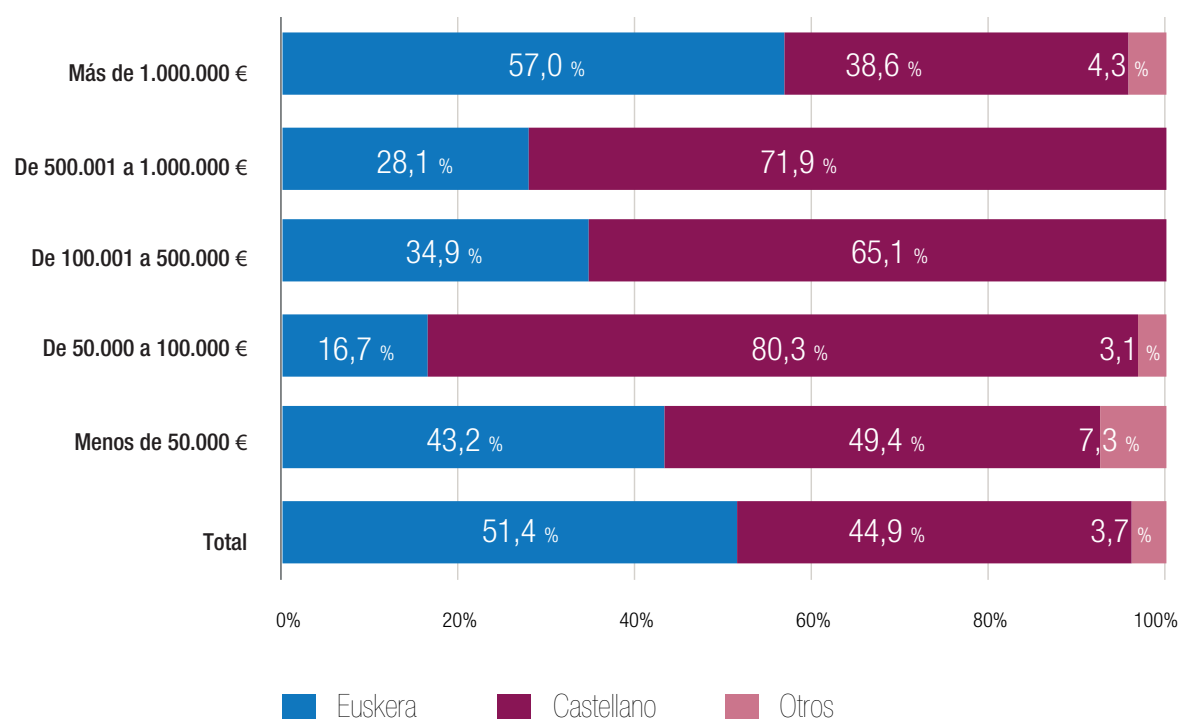
## Euskera en la producción editorial

La producción editorial en euskera tiene un peso del 51,4 %<sup>5</sup> respecto al total en 2015, un 11,0 % menos que en 2013 (en términos absolutos, 192.787 ejemplares menos). En esta edición la producción en euskera predomina en las editoriales que tienen un presupuesto de ingresos de más de 1 millón de euros (peso del 57,0 %).

Si se analizan los datos del año 2015 según perfil de ingresos de los agentes, se puede ver que las editoriales más pequeñas son de las que más editan en euskera, el 43,2 % de su producción es en esta lengua. Sin embargo, aquellas empresas con ingresos entre 50.000 y 100.000 euros editan sólo un 16,7 % de la totalidad de su producción en euskera.

Figura 53. Peso relativo del euskera en la producción editorial por perfil de editorial.

Porcentajes · 2015

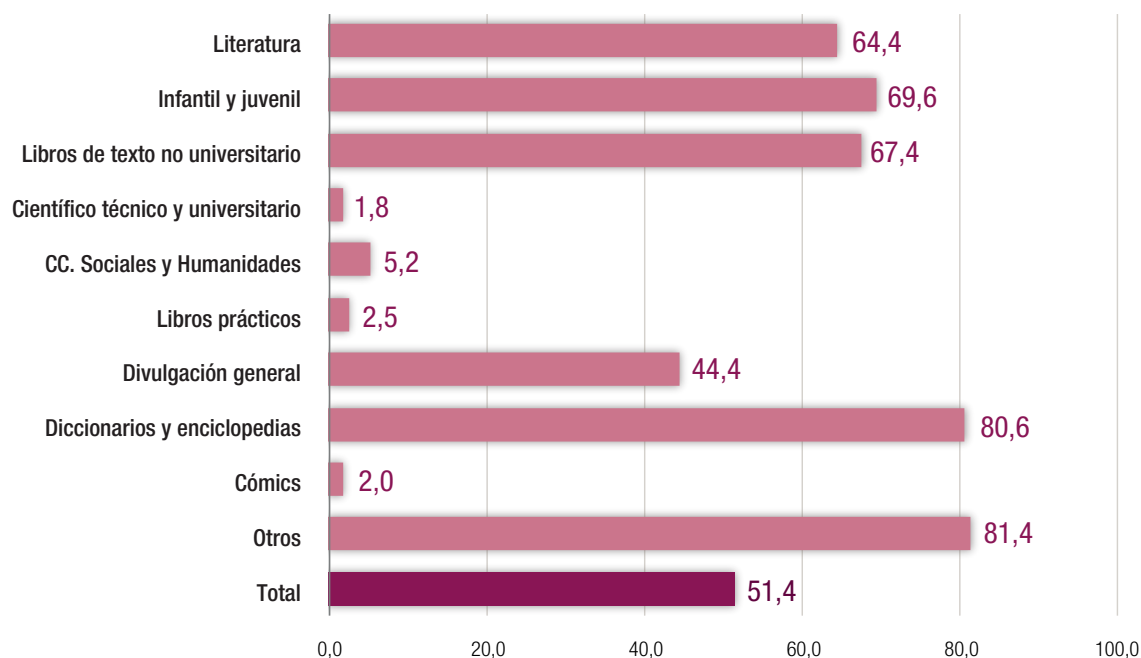


De forma más específica los datos permiten destacar los géneros en los que predomina la producción en euskera y las diferencias entre las nuevas ediciones y aquellas reeditadas. En este sentido, los ejemplares de diccionarios y enciclopedias, los de literatura, la literatura infantil y juvenil y los libros de texto no universitario son los que editan un mayor volumen de ejemplares en euskera (80,6 %, 64,4 %, 69,6 % y 67,4 %, respectivamente).

<sup>5</sup> Se excluye una de las editoriales del sector que presenta valores extremos que distorsionan todos los datos del sector.

Figura 54. Producción editorial en euskera por género.

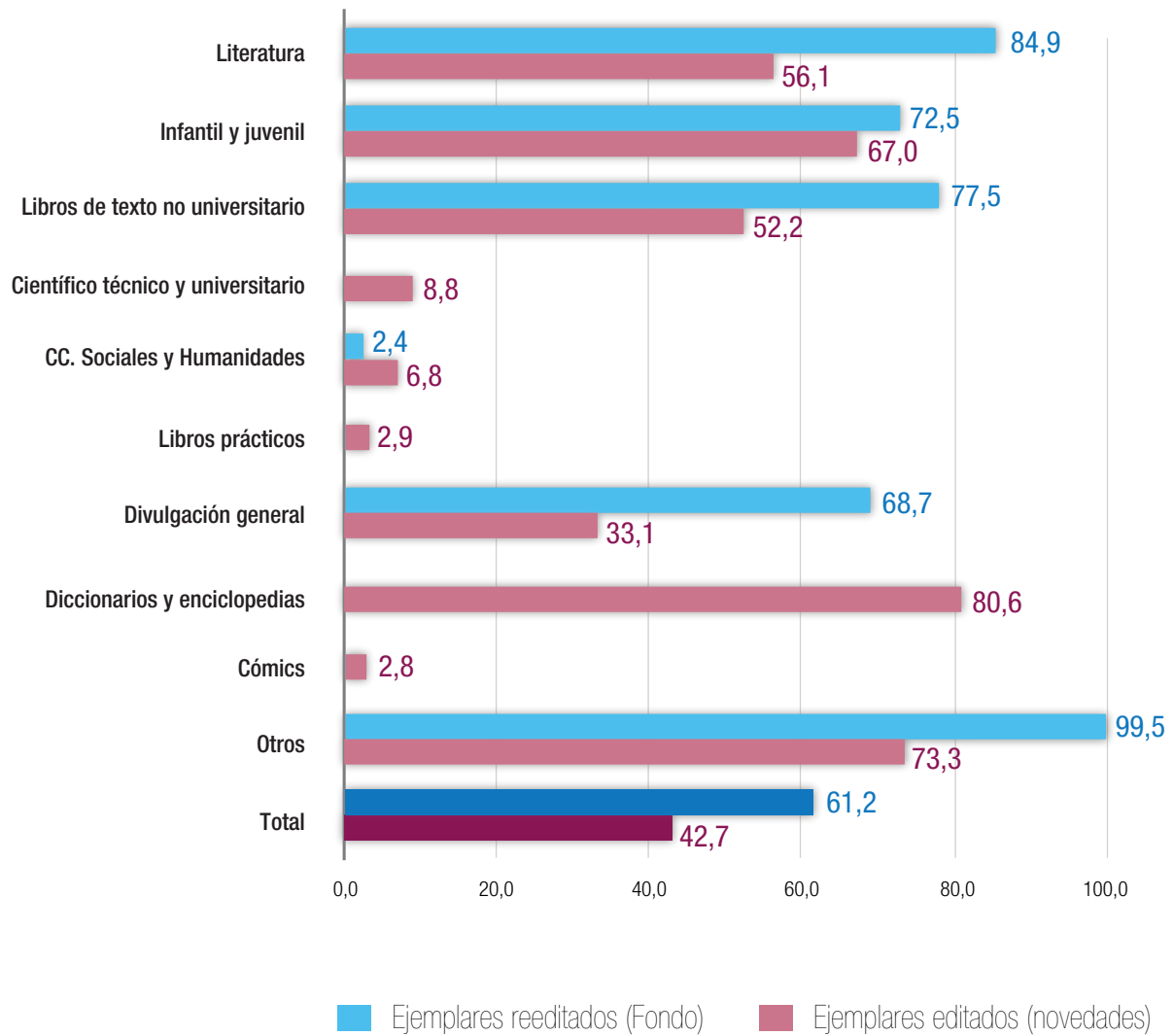
Porcentajes · 2015



La edición en euskera según si son novedades o reediciones del fondo editorial presenta diferencias: los ejemplares reeditados predominan frente a las nuevas ediciones. Destacan los ejemplares clasificados en otros, con casi la totalidad de las reediciones en euskera y el 73,3 % en el caso de las novedades.

También la literatura, con 8 de cada 10 ejemplares del fondo editorial publicados en euskera y cerca de 6 de cada diez en novedades. Por último, señalar los diccionarios y enciclopedias: el 80,6 % de estos se editan en euskera.

Figura 55. Producción editorial en euskera por tipo de edición (novedades o fondo) y tipología de ejemplares. Porcentajes · 2015



## 5. Dependencia y peso de la iniciativa pública

El nivel de dependencia de las aportaciones públicas de las empresas culturales de la CAE puede calificarse como bajo: sólo un 4,3 % de sus ingresos proceden de subvenciones. Cabe matizar que el análisis incluye únicamente las subvenciones que reciben los agentes privados, sin entrar a valorar lo que supone el sector público en términos de mercado, como cliente de sus producciones y servicios. Es destacable que ha descendido en relación a ediciones precedentes, cayendo dos puntos respecto a 2013.

Los sectores productivos en los que el peso de la dependencia es mayor son las artes escénicas (16,1 %) y el audiovisual (7,9 %). Las compañías, además de las subvenciones, dependen de un mercado de contrataciones donde predominan los programadores públicos.

Respecto a la música en vivo, los promotores dependen mucho de la contratación pública, más que de las subvenciones directas, que se sitúan en un 2,2 de sus ingresos totales; las salas de conciertos tienen un nivel de dependencia un poco mayor, situado en un 6,2.

La producción editorial y de discos tiene un nivel de dependencia bajo: las editoriales sólo llegan al 4 %, con una tendencia a la baja y las discográficas, se sitúan en el 6,6 %.

En relación al comercio, cabe señalar que librerías y comercios del disco no cuentan con aportaciones públicas directas en forma de subvenciones. Las galerías de arte, reciben apenas un 2,2 de aportaciones públicas.

Figura 56. Dependencia pública de los agentes privados por sector y tipología de agente(1).

Absolutos y porcentajes · 2009-2015

Sector	Tipología de agente	2009			2011			2013			2015		
		Agentes privados	Ingresos totales	Aportaciones públicas	Agentes privados	Ingresos totales	Aportaciones públicas	Agentes privados	Ingresos totales	Aportaciones públicas	Agentes privados	Ingresos totales	Aportaciones públicas
		Frec.	Miles de euros	%	Frec.	Miles de euros	%	Frec.	Miles de euros	%	Frec.	Miles de euros	%
Artes escénicas	Productor	68	10.413,5	15,5	59	9.431,0	14,5	49	8.674,1	16,1	57	10.593,4	16,1
	Programador	4	225,5	54,8	3	196,3	30,1	8	2.306,2	43,2	2	-	-
Libro	Editorial	36	37.638,7	5,3	36	34.591,4	4,9	34	28.810,3	4,5	39	31.145,6	4,0
	Librería	120	62.689,5	0,3	100	56.030,8	0,2	96	46.708,1	0,2	108	55.381,9	0,0
Música	Promotor privado	21	26.420,0	10,7	19	23.614,8	7,9	21	23.903,8	9,9	11	26.385,3	2,9
	Sala de conciertos	22	6.130,7	1,7	23	4.399,4	1,5	19	2.724,8	5,4	16	2.713,7	6,2
	Discográfica	6	2.049,6	4,3	5	2.148,0	4,2	5	1.617,3	4,3	3	644,6	6,6
	Comercio del disco	26	7.643,2	0,1	26	4.059,3	0,0	21	3.519,6	0,0	20	2.982,4	0,0
Artes visuales	Galería de arte	26	1.861,0	7,3	26	2.309,8	3,4	21	1.636,4	3,9	18	2.437,2	2,1
Audiovisual	Productor	81	69.658,0	11,9	77	59.989,4	10,9	73	38.512,0	10,8	89	47.218,9	7,9
<b>Total</b>		<b>410</b>	<b>224.729,7</b>	<b>6,8</b>	<b>374</b>	<b>196.770,3</b>	<b>6,0</b>	<b>347</b>	<b>155.720,2</b>	<b>6,3</b>	<b>363</b>	<b>179.895,0</b>	<b>4,3</b>

(1) Se excluyen tipologías sin agentes privados y/o en los que se pueda vulnerar el secreto estadístico.

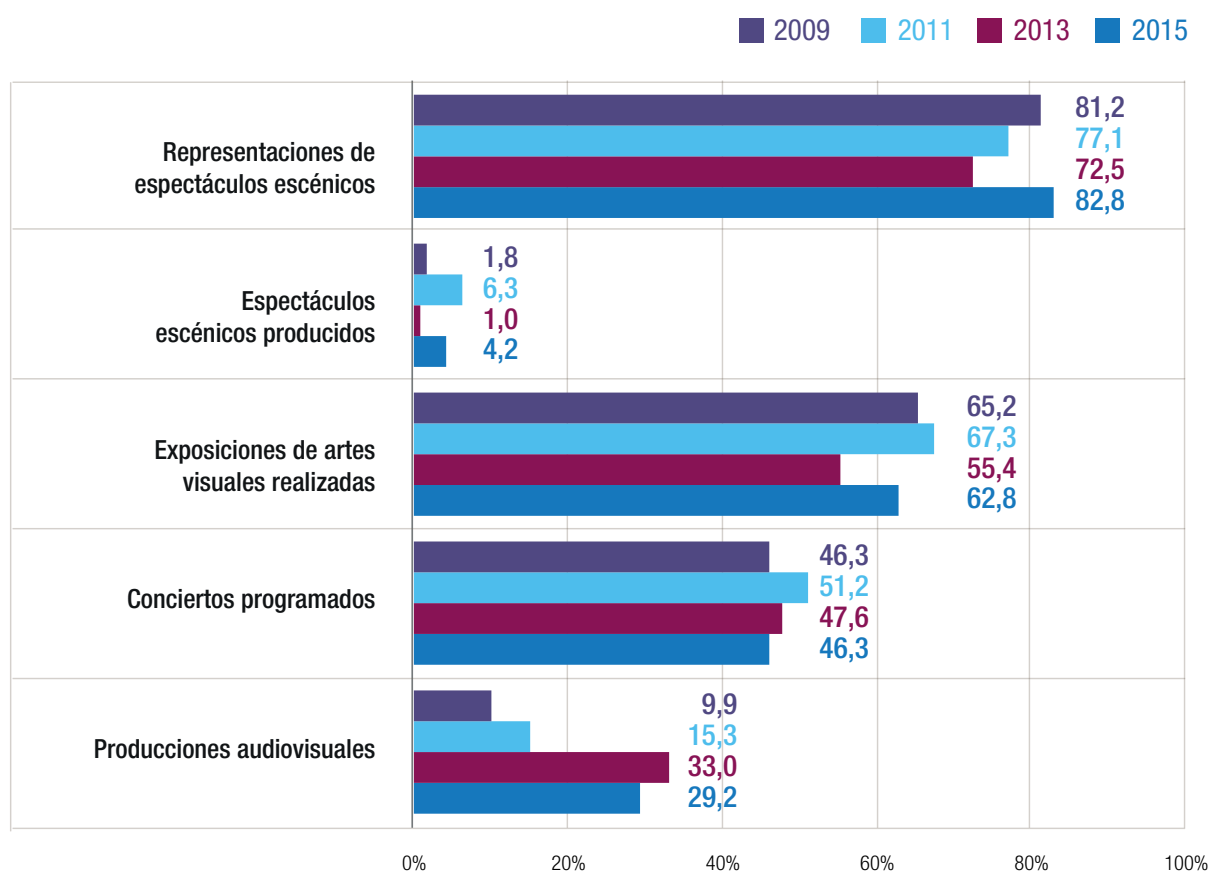


## Actividad

La mirada sobre la presencia de agentes públicos en la oferta cultural proporciona otra perspectiva<sup>6</sup>. La oferta escénica de salas y festivales está dominada por los programadores públicos: ocho de cada diez representaciones corresponden a este perfil. En el campo de las artes visuales seis de cada diez exposiciones realizadas han tenido lugar en espacios de exhibición públicos. En la oferta musical en vivo el 46,3 % de los conciertos son de iniciativa pública. En relación al audiovisual, cabe tener en cuenta que el gran peso público en la actividad viene dado, como ya se ha apuntado en distintos apartados del presente informe, por la presencia y el peso de EITB.

Figura 57. Peso relativo de la actividad realizada por agentes de titularidad pública.

Porcentajes · 2009-2015



<sup>6</sup> Se excluyen de este análisis las editoriales, las librerías, el comercio del disco y las discográficas, por la ausencia de agentes públicos.

## 6. Renovación e internacionalización

### Importación

La presencia de artistas extranjeros puede entenderse como un indicador del grado de apertura internacional de la actividad cultural desarrollada en la CAE. En general, los datos muestran un predominio claro del peso de los artistas y creadores de la CAE en la producción y programación cultural: oscila entre el 56 % de las representaciones escénicas y el 67,1 % de las exposiciones de artes visuales.

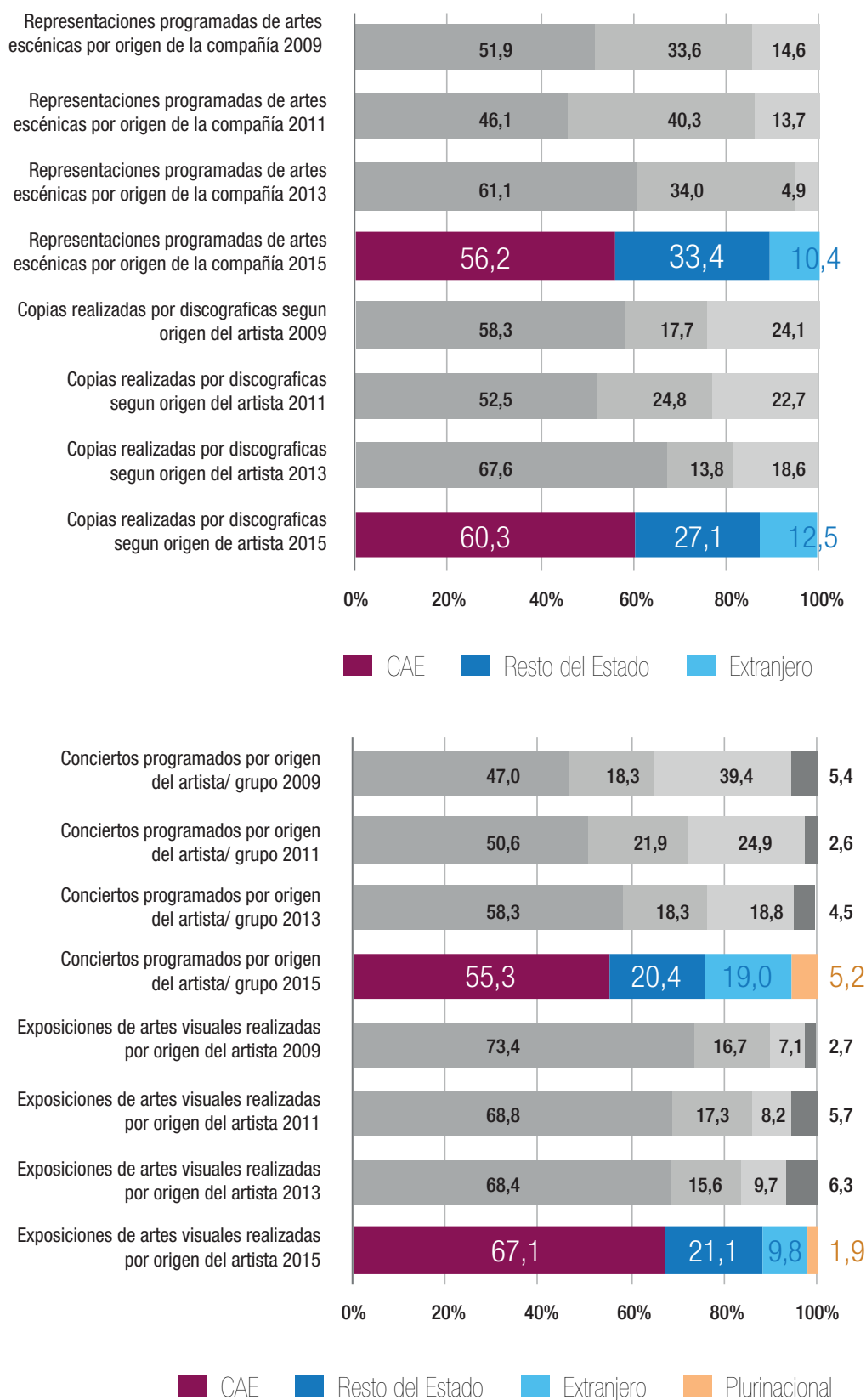
En la programación musical, la presencia de artistas y grupos extranjeros ha descendido del 34,8 % en 2009 al 21,1% en 2015. En la producción, descienden también las copias de artistas extranjeros hasta situarse en un 12,5 %.

Se recupera la contratación de compañías foráneas en el ámbito de las representaciones escénicas: el 10,4 % corresponde a compañías extranjeras y se mantiene en el 33,4 % la que se dirige a grupos del resto del Estado.

Por otro lado, el sector de las artes visuales es el que presenta menor variación: un 67,1 % de las exposiciones realizadas han sido de artistas de la CAE, un 21,1 % del resto del Estado y un 9,8 % del extranjero.

Figura 58. Peso de la internacionalización en la programación y la producción cultural.

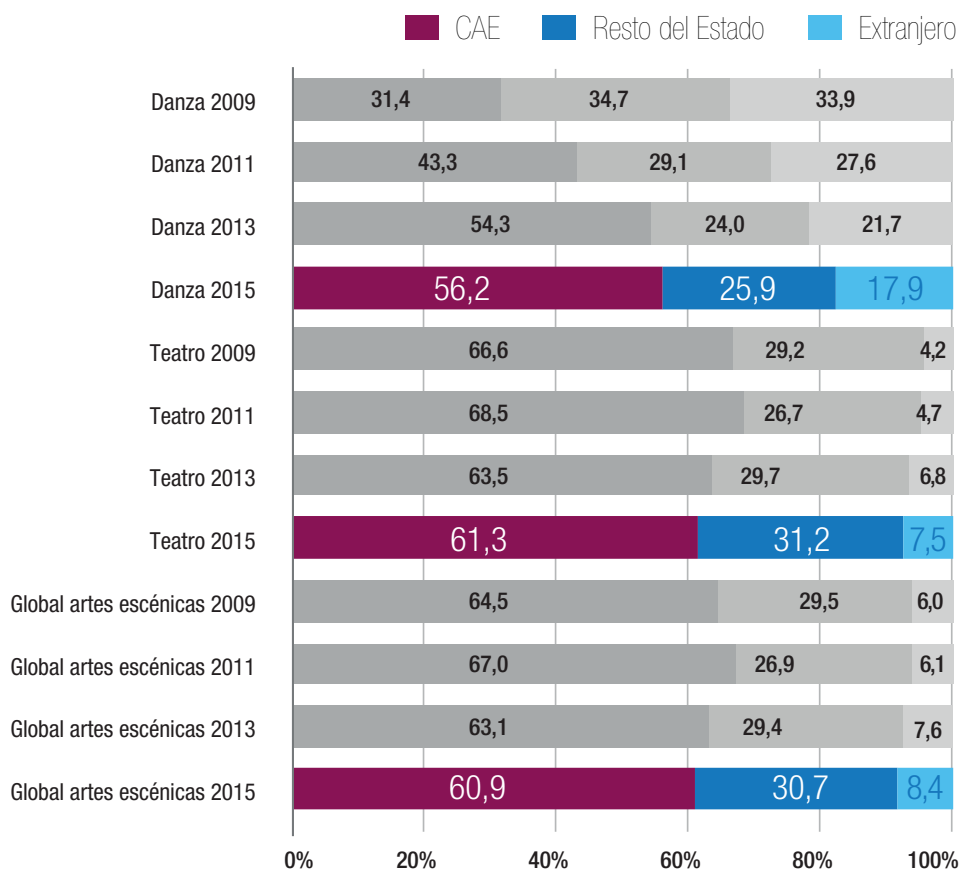
Porcentajes · 2009-2015



### Presencia en mercados exteriores

Las compañías de artes escénicas de la CAE tienen poca presencia en el exterior: el 8,4 % de sus representaciones tienen lugar en el extranjero y tres de cada diez en el resto del Estado (30,7 %). Las compañías de danza tienen mayor presencia exterior, aunque se está viendo reducida.

Figura 59. Representaciones realizadas por las compañías productoras de artes escénicas por lugar de representación. Porcentajes · 2009-2015

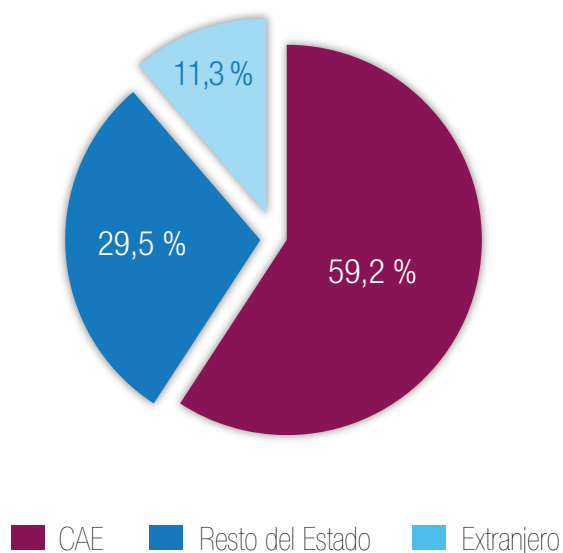


Los mercados exteriores de las editoriales radicadas en la CAE representan el 40 % de la edición: un 29,5 % tienen como destino el resto del Estado y un 11,3 % el extranjero<sup>7</sup>.

<sup>7</sup> Se excluye una de las editoriales del sector que presenta valores extremos que distorsionan todos los datos del sector.

**Figura 60.** Ejemplares vendidos (novedades + fondo) por las editoriales por destino.

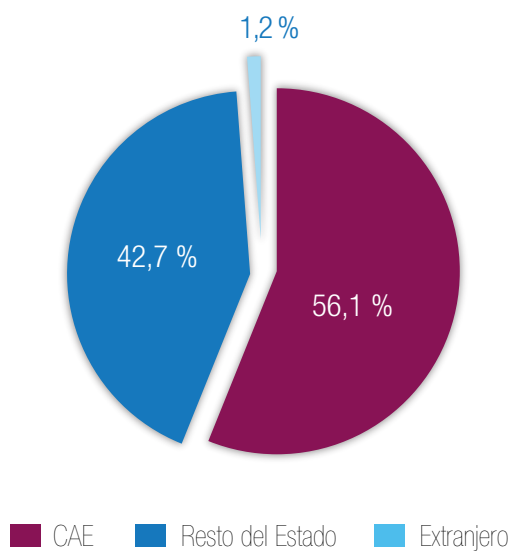
Porcentajes · 2015



Los promotores privados de conciertos ubicados en la CAE se dirigen principalmente al mercado del resto del Estado, donde tienen lugar el 42,7 % de los conciertos que programan. El mercado extranjero supone apenas un 1,2 % de su actividad.

**Figura 61.** Conciertos programados por los promotores privados por lugar de programación.

Porcentajes · 2015



## Renovación

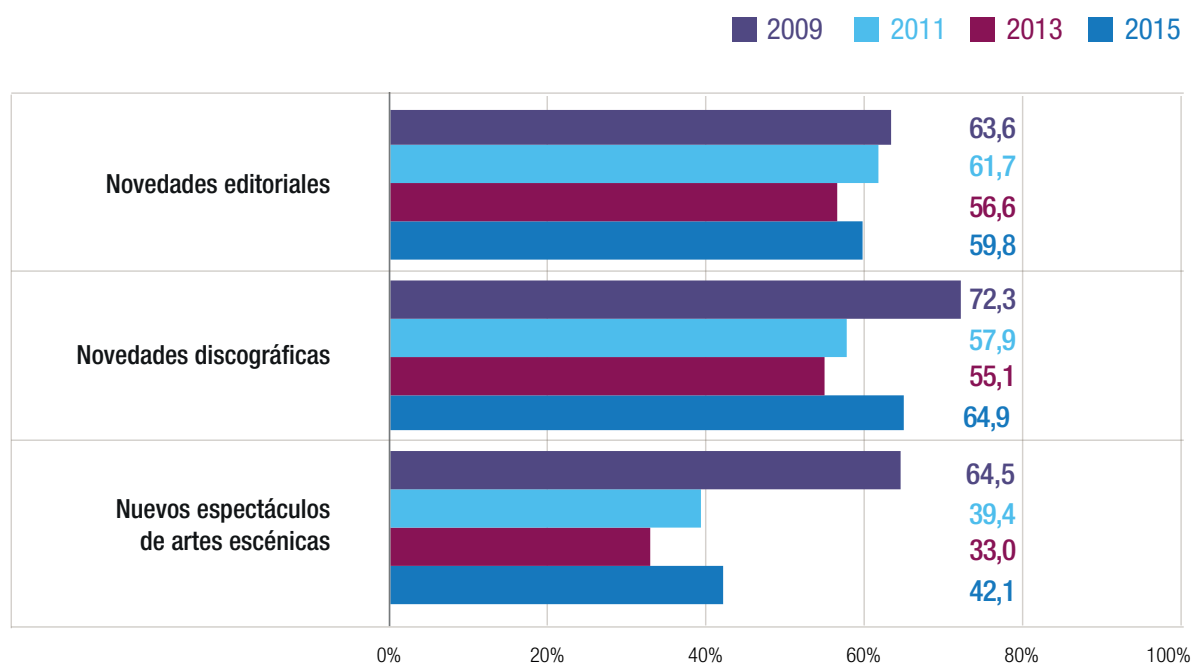
La tasa de renovación, concebida como las nuevas producciones en relación al total indica un repunte en la vitalidad productiva de los agentes de la CAE.

La industria editorial presenta una tasa de renovación del 59,8 %. La industria discográfica, la supera, hasta situarse en un 64,9 %.

En la producción escénica, la tasa se ha incrementado desde 2013, hasta situarse en el 42,1 %.

Figura 62. Tasa de renovación.

Porcentajes · 2009-2015



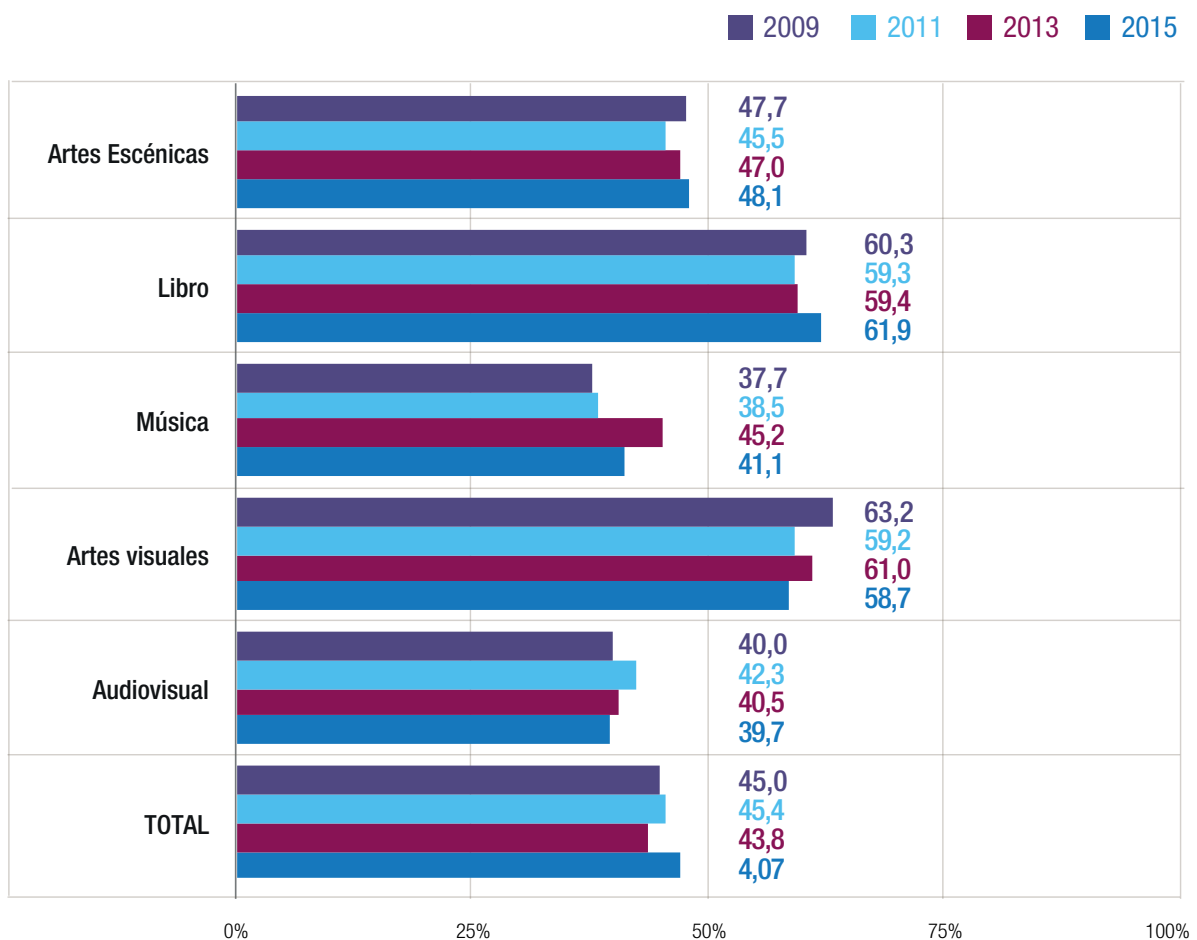
## 7. Género

El peso de las mujeres en el conjunto de empleos de las artes y las industrias culturales se sitúa en el 47 %. Los sectores con mayor presencia de mujeres son el libro y las artes visuales; en torno a seis de cada diez personas trabajadoras en estos ámbitos son mujeres.

Su presencia es menor en la música y el audiovisual, con porcentajes en torno al 40 % de los empleos. El sector más equilibrado son las artes escénicas, aunque con un peso ligeramente inferior de trabajadoras (48,1 %).

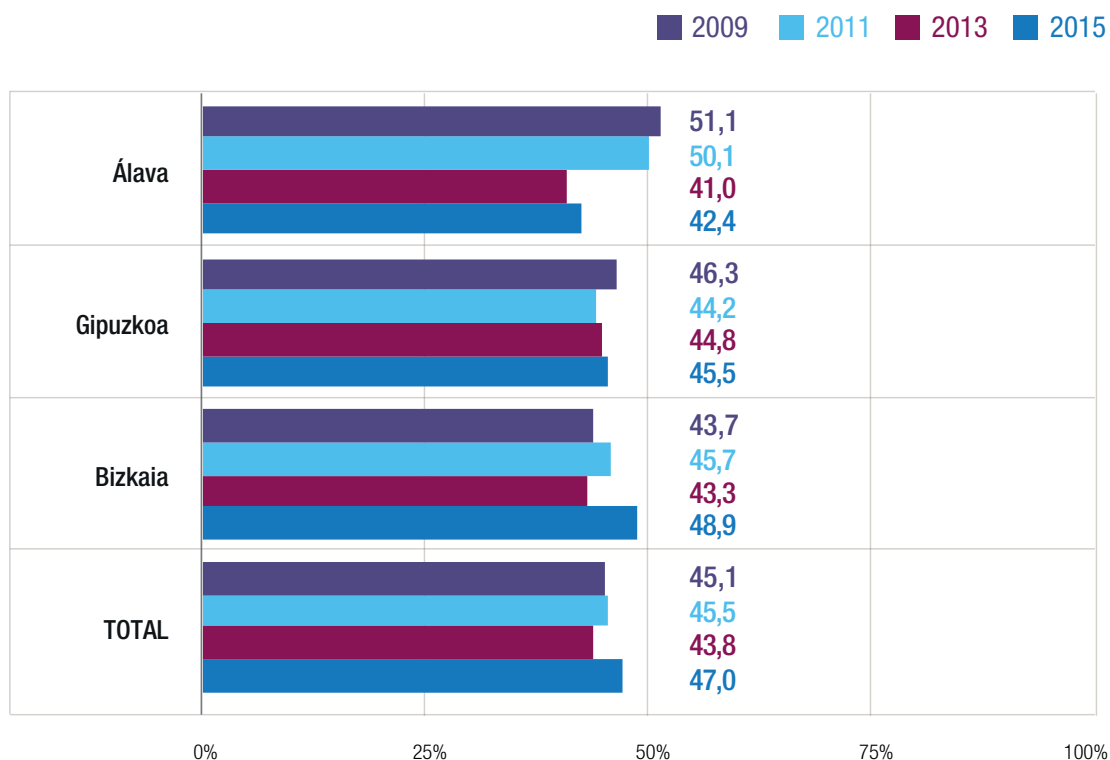
Figura 63. Personas trabajadoras equivalentes a jornada completa anualizadas por sexo y sectores.

Porcentaje de mujeres · 2009-2015



El territorio no es una variable significativa en el análisis por género. Por titularidad, predomina la presencia de mujeres entre las asociaciones y fundaciones (56,3 %). Contra lo que suele pensarse respecto al ámbito público, predominan los hombres (56,8 %).

Figura 64. Personas trabajadoras equivalentes a jornada completa anualizadas por sexo y Territorio Histórico. Porcentaje de mujeres · 2009-2015



El análisis de la función profesional de las mujeres revela datos interesantes; predominan en los puestos dedicados a la gestión y administración (69,9 %). Cabe matizar que este tipo de puestos suponen un 12,9 % del conjunto de empleos. Los perfiles técnicos (43,8 %) y directivos (37,1 %) ocupan a un menor porcentaje de mujeres. Hay que tener en cuenta que los perfiles técnicos concentran mayor número de empleos (57,7 %).

Si se presta atención a las especificidades de los distintos agentes, destaca el reparto equilibrado de mujeres entre los distintos perfiles de puestos de las compañías de artes escénicas; la alta proporción de mujeres en el conjunto de empleos de las librerías, ámbito que suma en torno a 300 puestos de trabajo en total; el predominio de mujeres en el ámbito de la exhibición de artes visuales, que supone pocos empleos en términos absolutos (33 puestos de trabajo) y su presencia en las galerías de arte; su posición también destacable entre los programadores públicos de música; y la casi paridad entre el personal técnico de las orquestas.



Figura 65. Personas trabajadoras equivalentes a jornada completa anualizadas por sexo y titularidad de los agentes. Porcentaje de mujeres · 2009-2015

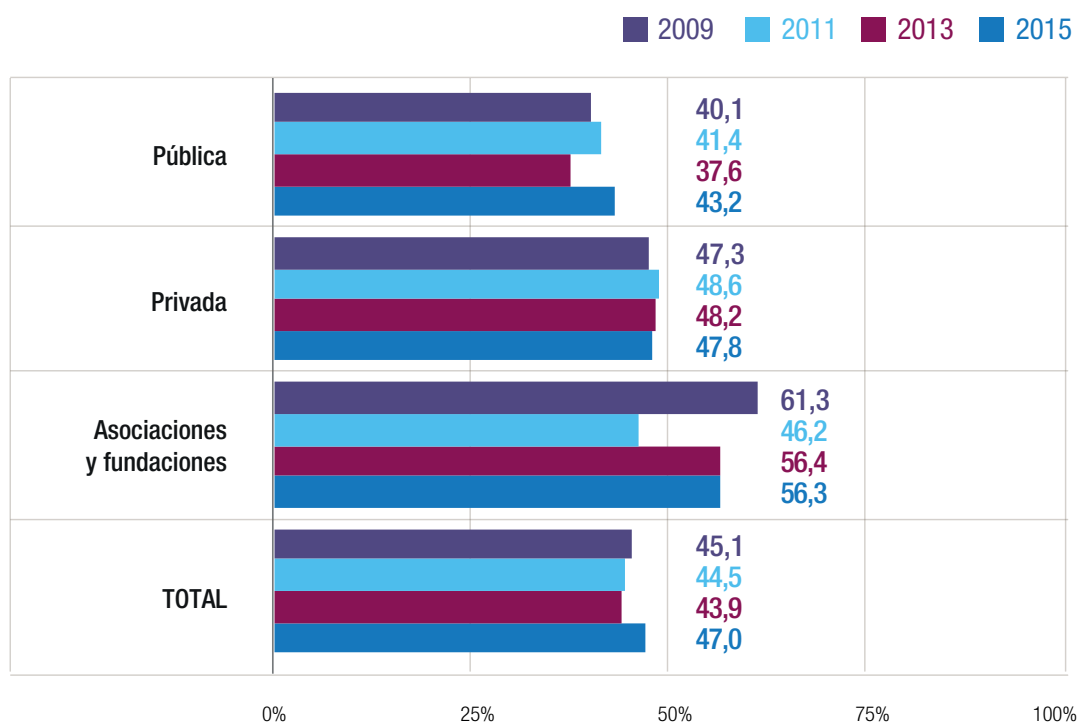


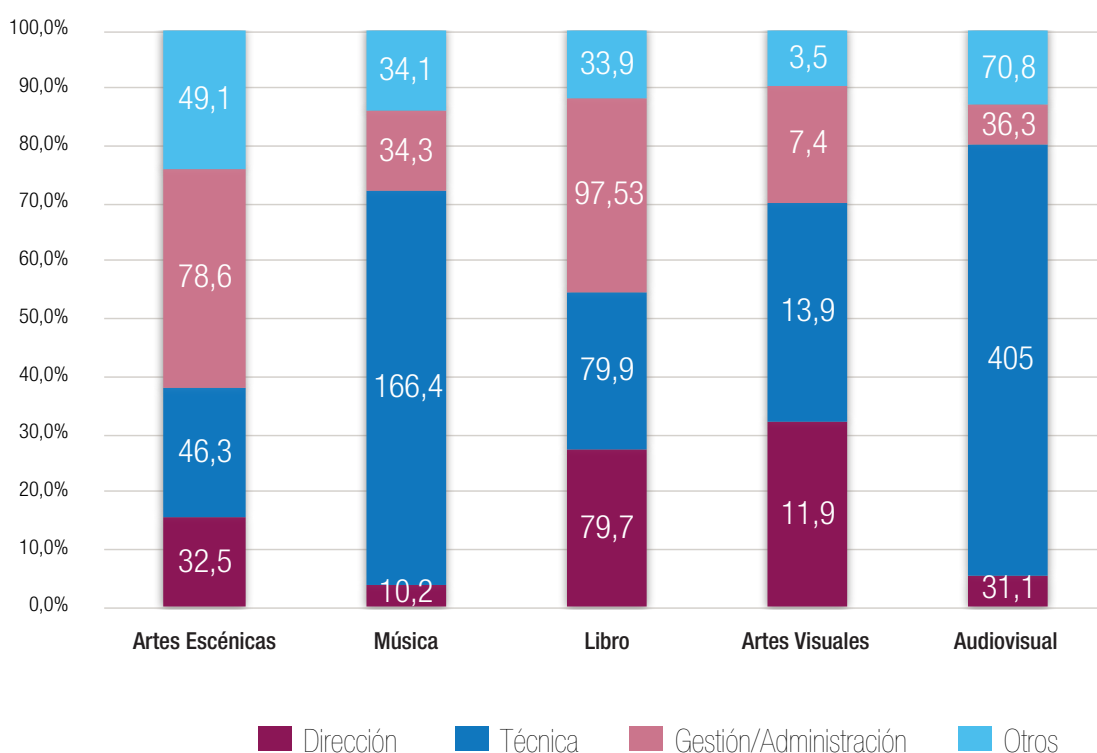
Figura 66. Personas trabajadoras equivalentes a jornada completa anualizadas por categoría profesional y tipología de agente. Porcentaje de mujeres · 2015

Sector	Tipología de agente	Personal Directivo	Personal Técnico	Gestión/administración	Otros
Artes escénicas	Productor	41,4	47,6	56,5	46,8
	Programador	32,4	31,9	74,3	53,8
Libro	Editorial	29,9	60,4	59,0	39,2
	Librería	60,6	62,4	83,7	64,8
Música	Orquesta	0,0	48,3	66,7	0,0
	Programador público	42,0	58,1	56,7	64,9
	Promotor privado	21,4	38,6	47,0	50,0
	Sala de conciertos	44,4	26,2	50,0	43,4
	Bandas de música y txistularis	0,0	26,9	33,3	0,0
	Discográfica	25,0	40,0	40,0	0,0
	Comercio del disco	9,3	39,8	81,8	0,0
Artes visuales	Exhibidor	85,5	77,7	95,6	19,9
	Galería de arte	40,5	50,0	71,4	57,1
Audiovisual	Productor	23,1	43,6	70,3	50,3
<b>Total</b>		<b>37,1</b>	<b>43,8</b>	<b>69,9</b>	<b>50,3</b>



En términos absolutos, son los perfiles técnicos los que suman más número de empleos, destaca el audiovisual, seguido por la música. Como puede observarse, los puestos de gestión y administración, en los que las mujeres tienen un peso destacado, no suman muchos empleos, a excepción del libro y las artes escénicas.

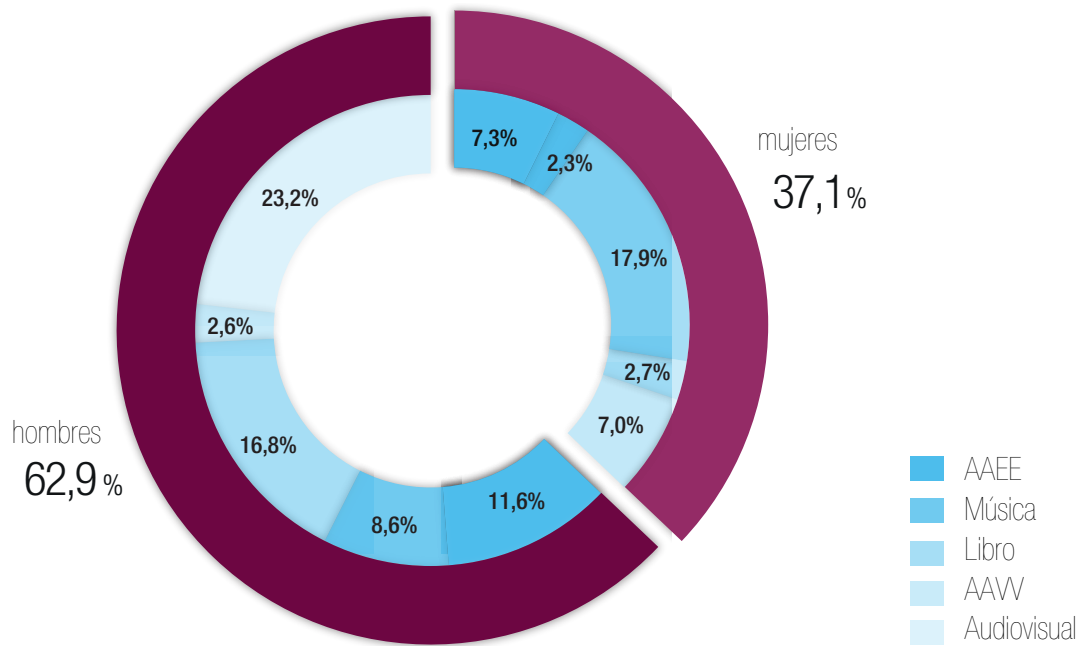
Figura 67. Distribución del total de mujeres trabajadoras equivalentes a jornada completa anualizadas, por sectores y categoría profesional. Absolutos y porcentaje · 2015



El peso de las mujeres en los puestos directivos se sitúa en el 37,1 %, la mayor parte de ellas ocupadas en el libro, concretamente en las librerías (66 empleos) y, en menor medida, en las artes escénicas y el audiovisual (en torno a 30 puestos en cada uno de ellos).

**Figura 68.** Distribución del total de personas trabajadoras equivalentes a jornada completa anualizadas ocupadas en cargos de dirección, por sexo y sectores.

Porcentaje · 2015





La *Estadística de las Artes y las Industrias Culturales 2015* analiza información de 629 agentes dedicados a la producción, exhibición y comercio de las artes escénicas, la música, las artes visuales, el libro y el audiovisual. Ofrece una panorámica amplia de las artes e industrias de la CAE, donde confluyen la lógica pública y la privada.

Los aspectos más destacables en esta edición son los siguientes:

### **Se percibe una dinámica de recuperación del tejido cultural, el balance de ingresos y gastos es positivo y aumenta el empleo.**

Respecto al año 2013, se registra un incremento del 3,8 % del tejido de agentes (23 agentes más). El balance de gastos e ingresos de 2015 es positivo, con un resultado de 6,2 millones de euros (un 1,7 % del total). Un cambio respecto a 2013, cuyo resultado arrojaba un balance de 8,6 millones de euros en negativo. La mayoría de sectores incrementa su media de ingresos.

Respecto al empleo, se registra un aumento del 5 % de las personas trabajadoras respecto a 2013, con 138,5 empleos más.

Los sectores que siguen en una dinámica decreciente son las artes visuales y la industria del disco. Los datos de evolución reflejan la pérdida de peso de la industria del disco poniendo de manifiesto el impacto de los nuevos modos de consumo.

### **Predominan los agentes de titularidad privada, con un ligero descenso.**

Desde la perspectiva económica y de empleo, el predominio de los agentes privados no tiene el peso que les correspondería proporcionalmente: el volumen de ingresos de los agentes públicos y privados se equipara cerca de los 175 millones de euros (48,2 % en el caso de los agentes privados, 47,0 % en los agentes públicos). En cuanto al empleo, los agentes de titularidad privada concentran el 51,5 % de las personas trabajadoras; en 2015 se recupera el empleo de estos agentes un 7,3 %.

El nivel de dependencia de las aportaciones públicas de las empresas culturales de la CAE puede calificarse como bajo: sólo un 4,3 % de sus ingresos proceden de subvenciones.

### **Aunque el tejido cultural se concentre en Bizkaia, Gipuzkoa destaca en densidad cultural por habitante.**

La mirada por Territorio Histórico muestra la concentración en Bizkaia del conjunto de agentes, así como su peso económico (65,2 % del conjunto de ingresos) y de empleo (61,5 %).

Pero la ratio del tejido cultural por 100.000 habitantes es superior en Gipuzkoa (35,5), nueve puntos por encima de Bizkaia (26,5) y 11 de Álava (23,3). Sus ratios de programadores (15,6) y de productores (13,0) son mayores que en Bizkaia. Es significativo el nivel similar que presentan Álava y Bizkaia, a excepción del comercio cultural. En estos establecimientos culturales sobresale Bizkaia (7,5) frente a Gipuzkoa (6,9) y, especialmente, frente a Álava (3,7).

### **Se consolida en el tiempo el importante grado de concentración de ingresos y empleo en un reducido número de agentes.**

El tejido cultural lo forma una amplia base de pequeños agentes y un grupo reducido de agentes influyentes. El análisis de las asimetrías muestra que, el 20% de los agentes con mayores ingresos acumulan entre 7 y 8 de cada diez euros del conjunto de ingresos de cada sector (excepto en las librerías, que se sitúan en 6 de cada 10 euros). Aunque el grado de asimetría es distinto en cada caso y depende de las características de su actividad y negocio, la concentración de ingresos y, en menor medida, de empleo es un patrón común.

### **El nivel de internacionalización de la oferta cultural es bajo: es poco permeable a la presencia de artistas extranjeros y la salida de la producción local es, en general, escasa.**

En general, los datos muestran un predominio claro del peso de los artistas y creadores de la CAE en la producción y programación cultural: oscila entre el 56 % de las representaciones escénicas y el 67,1 % de las exposiciones de artes visuales.

Las compañías de artes escénicas de la CAE tienen cierta presencia en el exterior: el 8,4% de sus representaciones tienen lugar en el extranjero y tres de cada diez en el resto del Estado (30,7 %). Las compañías de danza tienen mayor presencia exterior, aunque se está viendo reducida.

### **El euskera<sup>8</sup> tiene una presencia destacada en la producción teatral y audiovisual**

El peso del euskera en la producción teatral y discográfica supera el 70 % (72,6 % y 80,5 %, concretamente); supone la mitad de la producción audiovisual (50,7 %), si se tiene en cuenta a EITB; y la producción editorial se sitúa en torno 50 % (51,4 %). En cuanto a la programación escénica, cuatro de cada diez espectáculos teatrales programados en la CAE son en euskera (40,6 %).

El peso del teatro en euskera dirigido al público infantil supone cerca de nueve de cada diez producciones (88,7 %); y siete de cada diez espectáculos teatrales programados (72,7 %).

### **El peso de las mujeres en el conjunto del empleo de los sectores culturales está relativamente equilibrado, pero hay grandes diferencias en los puestos que ocupan.**

El peso de las mujeres en el conjunto de empleos de las artes y las industrias culturales se sitúa en el 47 %. Los sectores con mayor presencia de mujeres son el libro y las artes visuales; en torno a seis de cada diez personas trabajadoras en estos ámbitos son mujeres. Su presencia es menor en la música y el audiovisual, con porcentajes en torno al 40 % de los empleos.

El análisis de la función profesional de las mujeres revela datos interesantes; predominan en los puestos dedicados a la gestión y administración (69,9 %). Los perfiles técnicos (43,8 %) y directivos (37,1 %) ocupan a un menor porcentaje de mujeres.

El peso de las mujeres en los puestos directivos se sitúa en el 37,1 %, la mayor parte de ellas ocupadas en el libro, concretamente en las librerías (66 empleos) y, en menor medida, en las artes escénicas y el audiovisual (en torno a 30 puestos en cada uno de ellos).

---

<sup>8</sup> En el caso de la producción audiovisual y teatral se contabilizan las producciones que se realizan en euskera y las producciones con versión tanto en euskera como en castellano.



[www.euskadi.eus/kulturabehatokia](http://www.euskadi.eus/kulturabehatokia)



KULTURA ETA HIZKUNTZA  
POLITIKA SAILA

DEPARTAMENTO DE CULTURA  
Y POLÍTICA LINGÜÍSTICA